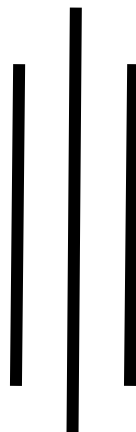


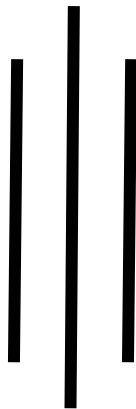
वार्षिक प्रगति प्रतिवेदन तथा तथ्याङ्क

(आ.व. २०७८/७९)



Annual Report

(Fiscal Year 2078/79)



प्रदेश सरकार

कृषि तथा पशुपन्ध्री विकास मन्त्रालय

कृषि विकास निर्देशनालय

मसलाबाली विकास केन्द्र

बागमती प्रदेश

पाँचखाल, काभ्रेपलाञ्चोक

वार्षिक प्रगति प्रतिवेदन

आ.व. २०७८/७९

प्रकाशक

मसलाबाली विकास केन्द्र

पाँचखाल, काभ्रेपलाञ्चोक

फोन नं. ०११-४९९०५५

E-mail: scdcpanchkhal@gmail.com

Website: <http://hdcpanchkhal.bagamati.gov.np>

प्रकाशन वर्ष

२०७९, भाद्र

प्रकाशन प्रति

१०० प्रति

मुद्रण

हिसि प्रिन्टिङ्ग प्रेस

लगानखेल

दुई शब्द

नेपाल कृषि प्रधान देश हो। कृषि क्षेत्रले मात्र नेपालको कुल ग्राहस्थ उत्पादनको ३२ प्रतिशत भाग ओगटेको छ। कुल जनसंख्याको ६६ प्रतिशत जनता कृषि पेशामा आश्रित छन्। नेपालीहरूको मुख्य पेशा नै कृषि हो। कृषिको विकास बिना नेपालको सामाजिक र आर्थिक विकासको कल्पना समेत गर्न सकिदैन। नेपालको भौगोलिक विविधताको कारणले गर्दा यहाँ विभिन्न किसिमको हावापानी पाईन्छ। यस किसिमको हावापानीले गर्दा यहाँको कृषि उत्पादनमा पनि विविधता छ।

काभ्रेपलाञ्चोक जिल्ला देशको राजधानी काठमाण्डौंको छिमेकी जिल्लाको रूपमा अवस्थित छ। यस जिल्लामा विभिन्न किसिमका बालीहरूको उत्पादन हुने गर्दछ। यस जिल्लामा उत्पादन हुने बालीहरू मध्ये आलु, मौसमी तथा बेमौसमी तरकारी बालीहरू प्रमुख रूपमा रहेका छन्। ति बाहेक यस जिल्लाको हावापानीको विविधताले गर्दा आँप, लिचि र सुन्तला समेत यहाँ लगाउने गरिन्छ। राजधानी देखि नजिकको जिल्ला भएको कारण उत्पादित कृषि वस्तुहरूले बजार पाउने र छोटो समयमा कृषकहरूले नगद आर्जन गर्न सक्ने भएकाले यहाँका कृषकहरू आलु र तरकारी खेतीप्रति बढी आकर्षित भएको पाईन्छ। यस जिल्लाको सदरमुकाम धुलिखेल देखि १३ कि.मि. मा अवस्थित पाँचखाल उपत्यका कृषिको लागि अति उर्वरभूमि मानिन्छ। यस उपत्यकामा धेरै वर्ष पहिले देखि नै बागवानी फार्मको स्थापना भई यस फार्मले विभिन्न बालीहरूको बीउ र बेनाहरूको श्रोत केन्द्रको रूपमा कार्य गर्दै आएको छ। पछि यस फार्मलाई मसला बाली विकास केन्द्रको रूपमा नामाकरण गरिएको छ। हाल यो फार्म बागमती प्रदेश अन्तर्गत सञ्चालित छ। यस केन्द्रले मसलाबालीहरूका जर्मप्लाज्महरूको संकलन गर्ने र तिनको संरक्षण तथा सम्बर्द्धन गर्ने समेत काम गर्दछ। यस केन्द्रले अनुसन्धानबाट प्रमाणित भैसकेका विभिन्न प्रविधिहरूको प्रदर्शन गर्ने र तिनको कृषकस्तरमा प्रचार/प्रसार गर्ने कार्य समेत गर्दछ। यस बाहेक यहाँ आँप र लिचिका बेना उत्पादन गर्ने, मौसम अनुसारका तरकारी बेनाका साथै आलुको पूर्वमूलबीउ तथा उन्नत बीउ र धानको बीउ उत्पादन गर्ने कार्य समेत गर्दछ।

फार्मको प्रगति तथा तथ्याङ्कहरू व्यवस्थित रूपमा लिपिबद्ध गरी राख्ने उद्देश्यले हरेक आर्थिक वर्षहरूमा फार्मबाट सञ्चालन भएका क्रियाकलाप एवं गतिविधिहरूको समग्र स्थिति झल्कने गरी वार्षिक प्रगति तथा तथ्याङ्क पुस्तिका फार्मले प्रकाशन गर्दै आएको छ। यसै सिलसिलामा यस आ.व. २०७८/०७९ मा पनि यो पुस्तिका प्रकाशन गर्न लागिएको हो। यो पुस्तिका प्रकाशन गर्नमा सहयोग पुऱ्याउनु हुने अधिकृत छैठौं श्री मोहन घिमिरे र सहायकस्तर पाचौं श्री कमला तामाङ र सहायकस्तर पाचौं श्री भुवन धमला लगायत सम्पूर्ण कर्मचारीहरूलाई धन्यवाद दिन चाहन्छु। अन्त्यमा यस पुस्तिकामा समावेश गरिएका तथ्याङ्क र विवरणहरूमा सुधार एवं परिमार्जन गर्नुपर्ने महशुस भए पाठकवर्गहरूमा सुझावको समेत अपेक्षा गर्दछु।

- बिष्णु बोगटी
(नि. केन्द्र प्रमुख)

विषय-सूची

खण्ड क : काभ्रेपलाञ्चोक जिल्लाको परिचय

१.	जिल्लाको नामाकरण.....	१
२.	राजनीतिक अवस्थिति	२
३.	भौगोलिक अवस्थिति	२
४.	हावापानी.....	३
५.	भू-उपयोग स्थिति.....	४
६.	धार्मिक-सांस्कृतिक स्थिति.....	५
७.	ऐतिहासिक धार्मिक एवं पर्यटकीय महत्वका स्थलहरु	७
८.	जनसंख्या विवरण.....	९
९.	अर्थतन्त्र.....	१६
१०.	नदि/नाला	१७
११.	सिंचाईको स्थिति.....	१७

खण्ड ख : मसलाबाली विकास केन्द्रको परिचय

१.	केन्द्रको स्थापना.....	१८
२.	केन्द्रको भौगोलिक स्थिति.....	१८
३.	केन्द्रका उद्देश्यहरु.....	१८
४.	मुख्य कृषकलापहरु.....	२०
५.	केन्द्रको भू-उपयोग विवरण.....	२१
६.	फलफूल माउबोटको विवरण.....	२२
७.	विभिन्न बालीहरुको जातिय/जर्मप्लाज्म संरक्षण अवस्था.....	२३
८.	केन्द्रको भौतिक अवस्था	२३
९.	केन्द्रको मौसमी विवरण	२४
१०.	कर्मचारी विवरण.....	२९
११.	हालसम्मका कार्यालय प्रमुखहरुको नामावली	३१

खण्ड ग : केन्द्रको वार्षिक प्रगति विवरण

१. वार्षिक प्रगति विवरणको सारांश.....	३२
२. वार्षिक प्रगति विवरण (आ.व. २०७८/७९).....	३३
३. वार्षिक बजेट विनियोजन र खर्च (आ.व. २०७८/७९).....	४०
४. वार्षिक प्रगति स्थिति र प्रगति नपुगका कारणहरू (आ.व. २०७८/७९).....	४०
५. कार्यक्रमको अपेक्षित प्रतिफल (Output) विवरण.....	४०
६. कार्यक्रमका मुख्य-मुख्य उपलब्धीहरू.....	४१
७. मुख्य मुख्य कार्यक्रमको विवरण.....	४२
८. वार्षिक विक्री वितरण विवरण.....	४५
९. विगत वर्षहरूको तुलनात्मक राजश्व विवरण.....	५०
१०. वार्षिक वित्तिय प्रगति विवरण.....	५१
११. संकलित गैर-कर राजश्व आम्दानीको विवरण (आ.व. २०७८/७९).....	५२
१२. धरौटीको आर्थिक विवरण (आ.व. २०७८/७९).....	५३
१३. बेरुजू फछ्योट प्रगति विवरण (आ.व. २०७८/७९).....	५३
१४. कार्यक्रम कार्यान्वयनमा देखा परेका समस्या, गरिएका प्रयास र सुझाव.....	५३

खण्ड घ : आ.व. २०७८/७९ को वार्षिक कार्यक्रम

१. मसला बाली विकास केन्द्रको वार्षिक स्वीकृत कार्यक्रम.....	५४
---	----

खण्ड क : काभ्रेपलाञ्चोक जिल्लाको परिचय

१. जिल्लाको नामाकरण

काभ्रे जिल्लाका केही ऐतिहासिक स्थानहरू सांगाको पुरानो नाम शङ्गा, खोपासीलाई कुर्पासी, नालालाई नालङ्क, बनेपालाई भुजङ, र वल्पो पलाञ्चोकलाई पिराखचो भन्ने गरिन्थ्यो । यि स्थानको नामाकरण किराँत शब्दबाट भएको देखिन्छ । यसबाट के पुष्टि हुन्छ भने गोपालवंशीहरूलाई हटाई किराँतहरूले नेपालको शासन चलाएसँगै यी क्षेत्रहरूमा पनि किराँतहरूको शासन कायम रहेको थियो ।

नेपाल राष्ट्रको एकीकरणपूर्व पनि वर्तमान काभ्रेपलाञ्चोक जिल्ला भित्र पर्ने बनेपा, पनौती, धुलिखेल, खोपासी, नाला, साँगा, पलाञ्चोक, मण्डन, दाप्चा, नालदुम, चौकोट जस्ता लघु राज्य अथवा गाउँहरूले इतिहासको पानामा आफूलाई सुरक्षित गरेकै थिए । यी स्थानहरू धार्मिक, पुरातात्विक, राजनैतिक, सामाजिक, व्यापारिक अथवा औद्योगिक महत्वका दृष्टिले इतिहासमा पढिन्छन् ।

नेपाल अधिराज्यलाई वि.सं.२०१९ सालमा १४ अञ्चल ७५ जिल्लामा प्रशासनिक रूपले विभाजन गर्नुपूर्व यो क्षेत्र पूर्व १ नम्बर क्षेत्र अन्तर्गत पर्दथ्यो । पूर्व १ नं. क्षेत्रको २८ मौजामध्ये काभ्रे र पलाञ्चोक नामको दुई ठूला मौजा भित्र यस जिल्ला पर्दथ्यो र २८ वटा मौजाहरूको सदरमुकाम सिन्धुपाल्चोकको चौतारामा थियो । ती मौजा मध्ये वर्तमान काभ्रेपलाञ्चोक जिल्ला भित्र काभ्रे र पलाञ्चोक गरी दुईवटा मौजाहरू थिए । तिनै मौजाहरूलाई मिलाई काभ्रेपलाञ्चोक जिल्लाको स्थापना वि.सं. २०१९ सालमा गरिएको थियो । काभ्रे जिल्लाको नामाकरण पलाञ्चोक भगवतीको नामबाट पलाञ्चोक र काभ्रे गाउँको नामबाट काभ्रेपलाञ्चोक मौजा रहन गएको थियो र ती स्थान क्रमशः साठीघर गा.वि.स. र काभ्रे नित्य चण्डेश्वरी गा.वि.स.मा पर्दछन् ।

२. राजनीतिक अवस्थिति

देशको प्रशासनिक विभाजन अनुसार शुरूमा यस जिल्लालाई ९९ गाविसहरूमा विभाजन गरिएको थियो भने वि.सं. २०३७ मार्ग १७ गते ६८ गाविसहरू कायम गरिएको थियो । पुनः वि.सं. २०३८ मा यस जिल्लामा ९७ गाविसहरू र १ नगरपालिका कायम गरिएको थियो ।

वि.सं. २०६२/६३ सालको जनआन्दोलनबाट देशमा राजनैतिक परिवर्तन भएपश्चात् संविधानसभाको गठन भै सोको माध्यमबाट निर्माण तथा जारी गरिएको नेपालको संविधान, २०७२ अनुसार नेपाल अधिराज्यको नामाकरण सङ्घीय लोकतान्त्रिक गणतन्त्र नेपालको रूपमा रहन गयो र सङ्घीय संरचना अन्तर्गत नेपाललाई सातवटा प्रदेशहरूमा विभाजन गरियो । सङ्घीयस्वरूप अनुसार हाल नेपालमा सङ्घीय सरकार, प्रादेशिक सरकार तथा स्थानीय सरकार गरी तीन तहका सरकारहरू प्रशासनिक रूपमा संचालनमा रहेका छन् र काभ्रे जिल्ला बागमती प्रदेश अन्तर्गत रहेको छ । पछिल्लो समय वि.सं. २०७३ फाल्गुण २७ सम्म यस जिल्लामा ५ नगरपालिकाहरू र ७५ गाविसहरू रहेका थिए । नयाँ संरचना अनुसार वि.सं २०७३ फाल्गुण २७ गते नेपाल सरकारले राजपत्रमा प्रकाशित गरी यस जिल्लालाई १३ वटा नयाँ स्थानीय तहमा विभाजन गरेको छ ।

३. भौगोलिक अवस्थिति

नेपालको मानचित्रमा ८५°२४'-८५°४९' पूर्वी देशान्तर तथा २७°२०'-२७°४५' उत्तरी अक्षांश बीच महाभारत पर्वत श्रृङ्खलामा फैलिएर रहेको काभ्रेपलाञ्चोक जिल्लाको क्षेत्रफल १३९६ वर्ग कि.मि. रहेको छ । यस जिल्लाको भू-भाग समुन्द्र सतहबाट अग्लो स्थान वेथानचोक नारायण डाँडा ३०१८ मी. र होचो स्थान कोखाजोर खोला २८० मी. मा अवस्थित छ । जिल्लाको पूर्वमा रामेछाप र दोलखा, पश्चिममा काठमाण्डौ, भक्तपुर र ललितपुर, उत्तरमा सिन्धुपाल्चोक तथा दक्षिणमा सिन्धुली र मकवानपुर जिल्ला पर्दछन् । परिवर्तित राजनैतिक विभाजनको दृष्टिकोणमा यो जिल्ला २ वटा संसदीय क्षेत्र, ४ वटा प्रादेशिक क्षेत्र, ६ वटा नगरपालिका र ७ वटा गाउँपालिकाहरूमा विभाजित छ ।

यस जिल्लाको अधिकांश क्षेत्र महाभारत श्रृखलामा पर्ने र भिरालो प्रकृतिको रहेका छन्। यसको अलावा केही समथर मैदानी भागहरू र पहाडका खोंचहरू समेत रहेका छन्। बनावटको हिसाबले यस जिल्लाको कूल क्षेत्रफल १,४०,४८६ हेक्टर मध्ये ज्यादै भिरालो जमीन करिब ५२.५% अर्थात् ७३,७३६ हेक्टर र कम भिरालो जमीन करिब ४१.३% अर्थात् ५७,९९१ हेक्टर रहेको छ। करिब ५.१% अर्थात् ७,२९२ हेक्टर मैदान, टार र उपत्यका क्षेत्रले र १.१% अर्थात् १,५६५ हेक्टर ग्रावेल ढुङ्गा तथा नदीले ओगटेको छ। समथर भागहरूमा पाँचखाल, महादेवस्थान, भकुण्डेशी, शिखरअम्बोटे, मंगलटार, खोपासी, तालढुङ्गा, बनेपा, पनौती, नाला, शंखु, कुशादेवी आदि पर्दछन्। त्यस्तै गरी कूल भूमि मध्ये करिब ९७.१% क्षेत्र मध्य-पहाडी र बाँकी २.९% क्षेत्र शिवालिक क्षेत्र अन्तर्गत पर्दछन्।

४. हावापानी

समुन्द्र सतहबाट करिब ३१८ मी. देखि ३०१८ मी. सम्मको उचाईमा रहेको यस जिल्लामा स्थान अनुसार भौगोलिक विविधता पाइन्छ। यस जिल्लाको हावापानीलाई मुख्यतया निम्नानुसार तीन वर्गमा विभाजन गर्न सकिन्छ:-

४.१ ठण्डा शितोष्ण जलवायु क्षेत्र (Cool Temperate Zone):

समुन्द्र सतहबाट करिब २००० मीटर र सो भन्दा माथिको क्षेत्रमा प्रायःजसो ठण्डा शितोष्ण हावापानी रहने गर्दछ। महाभारत श्रृङ्खलाको माथिल्लो भाग जस्तै चौबास, ढुङ्खर्क, नगरकोट, नारायणस्थान, फलामेटार, बुढाखानी आदि स्थानमा यस प्रकारको हावापानी पाइन्छ। यी क्षेत्रहरूमा हिउँदमा बढी जाडो र गृष्म ऋतुमा प्रायः शीतल हुने गर्दछ।

४.२ न्यानो समशितोष्ण जलवायु क्षेत्र (Warm Temperate Zone):

समुन्द्र सतहबाट करिब १००० मीटर देखि २००० मीटर सम्मको अधिकांश क्षेत्रमा न्यानो समशितोष्ण हावापानी रहने गर्दछ। यस जिल्लाको भौगोलिक बनावटले गर्दा जिल्लाको अधिकांश भागमा यस प्रकारको जलवायु पाइन्छ। यी क्षेत्रहरूमा हिउँदमा सामान्य जाडो र गृष्म ऋतुमा प्रायः न्यानो हुने गर्दछ।

४.३ अर्धउष्ण जलवायु क्षेत्र (Sub-tropical Zone):

यस प्रकारको जलवायु प्रायः पहाडको खोंच र बेशीहरुमा समुन्द्र सतहबाट करिब १००० मीटर सम्मको क्षेत्रहरुमा पाइन्छ। पाँचखाल, महादेवस्थान, तालढुङ्गा, भकुण्डेशी, मंगलटार, शिखरअम्बोटे र गोकुले आदि क्षेत्रहरु यस क्षेत्रभित्र पर्ने हुदा यहाँ हिउँदमा न्यानो र गृष्म ऋतुमा केहि गर्मी हुने गर्दछ।

वर्षा

यस जिल्ला दक्षिणपूर्वी मनसुन प्रभावित क्षेत्रमा पर्ने हुनाले असार देखी भाद्र सम्ममा प्रशस्त पानी पर्दछ । यी महिनाहरुमा कुल वर्षाको ८० प्रतिशत सम्म पानी पर्दछ । जिल्लाका मुख्य दुई जलाधारक्षेत्रहरु बागमती र रोशी क्षेत्र हुँदै न्यून चापिय वायु जाने हुनाले यस क्षेत्रमा बढी वर्षा हुने गर्दछ । यी दुवै जलाधारक्षेत्रहरु महाभारत क्षेत्रको वृष्टिछाँयामा पर्ने गर्दछ । सबैभन्दा कम वर्षा जिल्लाको उत्तर पूर्वी क्षेत्रका पहाडी भूभागहरुमा हुने गर्दछ । रोशी जलाधार क्षेत्रमा १३०० देखी २००० मि.मि. र बागमती जलाधार क्षेत्रमा २००० मि.मि भन्दा बढी तथा सुनकोशी क्षेत्रमा १३०० मि.मि. भन्दा कम वर्षा हुने गर्दछ । जिल्लामा सबैभन्दा बढी वर्षा हुने कोखाजोर खोला क्षेत्र हो जहाँ २६८७ मि.मि. वर्षा हुने गर्दछ ।

५. भू-उपयोग स्थिति

यस जिल्लाको भू-उपयोग स्थिति यस प्रकार रहेको छ:-

क्र.सं.	विवरण	क्षेत्रफल (हे.मा)	प्रतिशत
१	कृषि क्षेत्र	६१,५९४	४३.८
क)	उपत्यका, टार, बेसी	७,७५८	५.५
ख)	भिरालो	३९,४४३	२८.१
ग)	कम भिरालो	१४,३९३	१०.२
२	बन जंगल क्षेत्र	३९,५६५	२८.१६
३	झाडी क्षेत्र	३४,२३६	२४.३७
४	चरण क्षेत्र	३,७४६	२.६७

क्र.सं.	विवरण	क्षेत्रफल (हे.मा)	प्रतिशत
५	चट्टान	१,२६८	०.९
६	नगर	६०	०.०४
७	भु-क्षय	१२	
कूल जम्मा		१,४०,४८६	१००

भू-उपयोग नक्साको आधारमा कृषि क्षेत्रलाई निम्नानुसार वर्गीकरण गरिएको छः-

क्र.सं.	विवरण	क्षेत्रफल (हे.)	हिस्सा(प्रतिशत)
१.	उपत्यका,टार,बेसी, आदि कम भिरालो क्षेत्र	७,७५८	१२.६
२.	पहाडमा समतल गहा भएको क्षेत्र	१४,३९३	२३.४
३.	पहाडमा भिरालो गहा भएको क्षेत्र	३९,४४३	६४.०
जम्मा कृषि क्षेत्र		६१,५९८	१००

श्रोतः काभ्रेपलाञ्चोक जिल्लाको पार्श्व चित्र,जि.वि.स. काभ्रेपलाञ्चोक,२०६८, जिल्ला वस्तुगत विवरण, २०७०

वि.सं. २०६८ सालको कृषि गणना अनुसार यस जिल्लामा प्रति परिवार करिब ०.६ हेक्टर जग्गा रहेको छ। त्यसमा पनि करिब १५.९% को एक स्थानमा मात्र जग्गा छ। यसै गरी २-३ स्थानमा ५३.४%, ४-५ स्थानमा २२.५% र ६-९ स्थानमा ७.६% र १० वा सो भन्दा माथि स्थानमा ०.६% को जग्गा रहेको छ। यस जिल्लामा करिब १२% घरधुरीले कुनै न कुनै रूपमा अरुको जग्गा भाडामा वा कमाउने गरेका छन्।

६. धार्मिक-सांस्कृतिक स्थिति

यस जिल्लामा हिन्दु एवं बौद्धमार्गीहरूका ऐतिहासिक पक्षहरूसँग जोडिएका प्रसिद्ध मन्दिर र गुम्बाहरू रहेका छन्। पलाञ्चोक भगवती,चण्डेश्वरी, नमोबुद्ध, ईन्द्रेश्वर महादेव, धनेश्वर महादेव, नारायणस्थान मन्दिर, लडकेश्वर महादेव, ब्रम्हायणी, रंगनाथ मन्दिर, गोरखनाथ, फुल्चोकी, शैलेश्वर गोसाईस्थान, आशापुरी महादेव, घ्याडथली गुम्बा, करुणामय, गौखुरेश्वर, दुग्धेश्वर, दोलालेश्वर महादेव आदि तीर्थस्थलहरू रहेका छन्। यस जिल्लामा सांस्कृतिक महत्वका निकै रोचक, आकर्षक र बृहत् जात्रा एवं मेलाहरू पनि आवधिक रूपमा लाग्दछन् । विशेष प्रख्यातिका

दृष्टिले त्यस्ता केही मेलाहरूमध्ये प्रत्येक १२ वर्षमा लाग्ने मकर मेला (पनौती), पनौती जात्रा(ज्या:पुन्हि), नवदुर्गा जात्रा (पनौती/धुलिखेल), बाह्र वर्षे हरिसिद्धि मेला(धुलिखेल र पनौति), प्रत्येक जनै पूर्णिमामा लाग्ने शैलेश्वर गोसाईंस्थान मेला (बनेपा), वैशाख पूर्णिमामा लाग्ने चण्डेश्वरी जात्रा (बनेपा), विस्केटजात्रा (श्री खण्डपुर, धुलिखेल र साँगा), पलाञ्चोक भगवतीमा लाग्ने जात्रा (साठीघर), दुग्धेश्वर महादेवस्थानमा लाग्ने राँके जात्रा (पाँचखाल) कार्तिक पूर्णिमा (हरिबोधनी एकादशीपछि) मा लाग्ने नमोबुद्ध दर्शन (श्यामपाटी सिमलचौर), हरिबोधनी एकादशीमा लाग्ने लडकेश्वर महादेव जात्रा (बलथली), माघ महिनाभर लाग्ने धनेश्वर महादेव दर्शन (धनेश्वर), जनैपूर्णिमामा नारायणस्थानमेला महत्वपूर्ण मानिन्छन् ।

यस जिल्लामा अन्य जिल्लाहरूको जस्तै जातजाती विशेषले मान्दै आएका चाडपर्वहरू फरक फरक रहेका छन् । प्रत्येक जातीहरूको भाषा, संस्कृति तथा भेषभुषा हिन्दु धर्म मान्ने अधिकांश जातजातीहरूले बडादशैं, तिहार, माघेसंक्रान्ति, फागुपूर्णिमा, चैते दशैं, चण्डी पूर्णिमा, साउने संक्रान्ति, जनै पूर्णिमा, तिज, कुलपुजा/दिवाली आदि प्रमुख रहेका छन् । जिल्लामा बसोबास गर्ने आदिवासी जनजातिहरूका आ-आफ्नै रीतिरिवाजहरू रहेका छन् । जिल्लामा प्रमुख जाति तामाङका करीव ४० थरहरू रहेका छन् । तिनीहरूमा मोक्तान, स्याङतान, योन्जन, वाइवा, पाखीन, लोपचन, रूमवा, वल, गोले, बम्जन, थोकर, थिङ, दोङ, घिसिङ, व्लोन मुख्य रहेका छन् । तामाङ समुदायहरूले मान्दै आएको मुख्य चाडपर्वहरूमा बुद्ध जयन्ती, दशैं, तिहार, सोनाम लोच्छार प्रमुख रहेका छन् । त्यस्तै नेवार जातिहरूमा बौद्ध धर्म मान्ने र हिन्दु धर्म मान्ने दुई फरक जातिहरू रहेका छन् । यी जातिहरूले मान्दै आएका मुख्य चाडपर्वहरूमा वैशाख पूर्णिमा, सिठी नखः, गठेमंगल, गुन्धिपुन्हि, येँयापुन्हि, दशैं, लक्ष्मी पूजा, म्हःपूजा, किजा पूजा, योमरी पुन्हि, श्रीपञ्चमी, होली पुन्हि, लहुतीपुन्हि आदि मुख्य रहेका छन् ।

यस जिल्लाका दनुवार जातिहरूले मुख्य गरी साउने संक्रान्ति, जनै पूर्णिमा, धान्य पूर्णिमा, चैते दशैं, चण्डी पूर्णिमा, चैत्र महिनामा सातवारको पुजा, भूमि पुजा आदि मुख्य रहेका छन् । जिल्लाका आदिवासी पहरीहरूले मुख्य गरी जनै पूर्णिमा, गाईजात्रा, दशैं, तिहार, मंसिरमा ख्याती गीत गाउने तथा भैलो खेल्ने, गोठपूजा, गुठी पर्व, देवाली पूजा, चैत्रजात्रा, कुमारी पूजा तथा सिद्धी पर्व मान्ने गर्दछन् । पहरी जातिहरूको जस्तै माझी जातिहरूको पनि आफ्नै परम्परा रहेको छ । अधिकांश परम्परा तथा रीतिरिवाजहरू भने लोप भै सकेका छन् । यी जातीहरू मुख्यगरी

पित्रु उद्धार जात्रा, कोशी पूजा, साउने संक्रान्ति, मंसिर पूर्णिमा रहेका छन्। जिल्लामा मगर तथा गुरुङ जातिहरू थोरै र छरिएर रहेका छन् । खासगरी गुरुङ जातिले तमु लोछार, तोहो लेहन्, दशैं, तिहार, सिलदो थिवा आदि मात्रै गर्दछन् भने मगरहरूले माघे संक्रान्ति, भूमे पर्व, दशैं, तिहार, चैते दशैं, साउने संक्रान्ति मात्रै गर्दछन् ।

वि.सं. २०६८ को जनगणना अनुसार यस जिल्लाका विभिन्न धर्मावलम्बीहरूको विवरण तल प्रस्तुत गरिएको छः-

क्र.सं.	धर्म	जम्मा जनसंख्या	प्रतिशतमा
१.	हिन्दु	२३८९९४	६२.५६
२.	बौद्ध	१३२२४५	३४.६२
३.	क्रिश्चियन	६,७८६	१.७८
४.	प्रकृति	२,२८६	०.६०
५.	ईस्लाम	३१८	०.०८
६.	शिख	७५	०.०२
७.	किरात	६१	०.०२
८.	बहाई	२९	०.००८
९.	वोन	४	०.००१
१०.	जैन	३	०.००१
११.	नखुलेको	१,२३०	०.३२

७. ऐतिहासिक धार्मिक एवं पर्यटकीय महत्वका स्थलहरू

यस जिल्लाको प्रमुख धार्मिक तीर्थस्थल एवं ऐतिहासिक स्थलहरूमा पलाञ्चोक भगवती, इन्द्रेश्वर महादेव (पनौती), चण्डेश्वरी भगवती र धनेश्वर महादेव (वनेपा), नमोबुद्ध (श्यामपाटी), उग्रचण्डी भगवती (नाला), गौखुरेश्वर महादेव, दुलालेश्वर महादेव (दोलालघाट), कश्यपेश्वर महादेव (महादेवस्थान), नारायणस्थान (धुलिखेल), उमादेवी माई (चण्डेनी), थुम्कीडाँडा (वल्थली), वेथान्चोक नारायण (ढुंखर्क) आदि हुन्।

त्यसैगरी प्रमुख पर्यटन स्थलहरू निम्नानुसार रहेका छन् -
धार्मिक, सास्कृतिक एवं पुरातात्विक महत्वका क्षेत्रहरू

क) धुलिखेल क्षेत्र

- (१) गौखुरेश्वर महादेव
- (२) भगवती मन्दिर (चौंछे टोल)
- (३) शेषनारायण (दू टोल)
- (४) गोरखनाथ मन्दिर (जधूँ टोल)
- (५) हरिसिद्धि मन्दिर (दू टोल)
- (६) गणेश मन्दिर (व टोल)
- (७) भीमसेन मन्दिर (शहर बाहिर)

ख) बनेपा क्षेत्र

- (१) चण्डेश्वरी
- (२) नारायण मन्दिर
- (३) महादेव मन्दिर (दथू टोल)
- (४) महादेव मन्दिर (कोला टोल)
- (५) चिवहाल चैत्य, असफल टोल
- (६) लोकेश्वर भोलाखां टोल
- (७) कोवा गणेशकोबाटोल
- (८) महादेव मन्दिर (वकु टोल)
- (९) न्हुवहाल (वकुटोल)
- (१०) उमामहेश्वर (बजार)
- (११) लोकेश्वर घछें (भोलाखा टोल)
- (१२) ढुंगेधारा (वकु टोल)
- (१३) पोखरी (वकुटोल)
- (१४) वकुटोल
- (१५) पाटी स्वधाटोल
- (१६) मन्दिर (स्वधाटोल)

ग) पनौती क्षेत्र

- (१) इन्द्रेश्वर महादेव र सो परिसर भित्र रहेका तोला नारायण र भैरवनाथको मन्दिर
- (२) ब्रम्हायणी मन्दिर एवं वासुकी नाग
- (३) भद्रकाली मन्दिर
- (४) महालक्ष्मी मन्दिर
- (५) गोरखनाथ मन्दिर
- (६) रंगनाथ मन्दिर
- (७) द्रौपदा देवीस्थान
- (८) कांठ कुमारी गणेश
- (९) मानेश्वरी माई
- (१०) संकटा मन्दिर
- (११) भीमसेन मन्दिर

त्यसैगरी प्रमुख पर्यटन स्थलहरू निम्नानुसार रहेका छन् -

क्र.सं.	गा.पा./न.पा.	स्थान	सदरमुकामबाट दुरी (कि.मि.)	दर्शनीय क्षेत्र / स्थान
१.	सस्युखर्क	नौलीचौर आधाबाट	१८	हिमाली श्रृंखला
२.	बालुवापाटी देउपुर	नगरकोट	२६	हिमाली श्रृंखला
३.	नयागाउँ देउपुर	द्वारपाल, ठूलोचौर	२२	हिमाली श्रृंखला
४.	धुलिखेल न.पा.	धुलिखेल देवीस्थान	०	मन्दिर, हिमाली श्रृंखला
५.	भुम्लुटार	बेलडाँडा-सुनकोशी र इन्द्रावती	२७	

द. जनसंख्या विवरण

राष्ट्रिय जनगणना २०७८ को प्रारम्भिक नतिजा मात्र सार्वजनिक भएको छ भने अन्तिम नतिजा प्राप्त हुन अझै केही समय लाग्ने देखिन्छ । आधारभुत जनसांख्यिक विवरण २०७८ सालको जनगणनाको प्रारम्भिक नतिजा अनुसार र अन्य जातजाति भाषा धर्म लगायतका विवरण २०६८ को जनगणनाको तथ्याङ्कलाई नै प्रस्तुत गरिएको छ । जनसंख्याका

आधारभूत तथ्याङ्कहरूको विवरण राष्ट्रिय जनगणना २०७८ को वेभसाइट मार्फत सार्वजनिक गरिएका तथ्याङ्कहरूलाई आधार मानेर केही सूचकहरू तयार गरिएका छन् ।

जनसंख्या र जनघनत्व

राष्ट्रिय जनगणना २०७८ को प्रारम्भिक नतिजा अनुसार यस जिल्लाको कुल परिवार संख्या बढेको देखिएता पनि जिल्लाको कुल जनसंख्या अघिल्लो जनगणना २०६८ को भन्दा घटेको देखिन्छ । राष्ट्रिय जनगणना २०७८ को प्रारम्भिक नतिजा अनुसार काभ्रेपलाञ्चोक जिल्लाको कुल जनसंख्या ३,६६,८७९ रहेको छ, जसमध्ये पुरुष ४९.३२ प्रतिशत (१,८०,९३७) र महिला ५०.६८ प्रतिशत (१,८५,९४२) रहेका छन् । गत राष्ट्रिय जनगणना २०६८ अनुसार काभ्रेपलाञ्चोक जिल्लाको कुल जनसंख्या ३,८१,९३७ रहेको थियो, जसमध्ये पुरुष ४७.९० प्रतिशत (१,८२,९३६) र महिला ५२.१० प्रतिशत (१,९९,००१) रहेका थिए । यसैगरी कुल जनसंख्याको ६८.६३ प्रतिशत नगरपालिकामा र बाँकी ३१.३७ प्रतिशत गाउँपालिकामा बसोबास गरेको देखिन्छ । जुन २०६८ अनुसार क्रमशः ६२.५१ प्रतिशत र ३७.४९ प्रतिशत थियो ।

समग्रमा २०७८ को प्रारम्भिक नतिजा अनुसार जिल्लाको कुल जनसंख्या वृद्धिदर -०.३९ प्रतिशत रहेको छ जुन २०६८ मा कुल जनसंख्या वृद्धिदर -०.१ प्रतिशत थियो । यसरी हेर्दा जिल्लाको जनसंख्या घट्दोक्रममा रहेको देखिन्छ तर शहरी क्षेत्रको जनसंख्या वृद्धिदर भने ०.५९ ले वृद्धि भएको देखिन्छ भने जिल्लाको ग्रामिण क्षेत्रमा जनसंख्या वृद्धिदर नकारात्मक (-२.०२) रहेको देखिन्छ । (यहाँ नेपाल सरकारको परिभाषा अनुसार शहरी क्षेत्र भन्नाले ६ वटा न.पा. र गाउँपालिकालाई ग्रामिण क्षेत्रको रूपमा लिइएको छ) । यस बाहेक २०७८ को प्रारम्भिक नतिजा अनुसार जिल्लाको लैङ्गिक अनुपात २०६८ को राष्ट्रिय जनगणना भन्दा बढेको छ जसको मान ९७.३४ छ । यसैगरी औषत परिवार संख्या पनि २०६८ को राष्ट्रिय जनगणना भन्दा घटेको छ जसको मान ४.७ बाट ३.९ झरेको छ । यसले परिवारको आकार विगत भन्दा सानो हुँदै गएको देखाउँदछ । गाउँपालिका अनुसार हेर्दा औषत परिवार धेरै हुने गाउँपालिकामा खानीखोला (५.०) र कम हुने गाउँपालिकामा तेमाल र चौरीदेउराली (३.४) रहेका छन् भने नगरपालिका धेरै र थोरै हुनेमा क्रमशः धुलिखेल र नमोबुद्ध पर्दछन् । गाउँपालिका अनुसार हेर्दा धेरै लैङ्गिक अनुपात हुने

गाउँपालिकामा खानीखोला (९८.१९), कम हुने गाउँपालिकामा चौरीदेउराली (८९.६५), भने नगरपालिका धेरै र थोरै हुनेमा क्रमशः धुलिखेल र नमोबुद्ध रहेका छन् ।

समग्रमा २०७८ को प्रारम्भिक नतिजा अनुसार जिल्लाको कुल जनसंख्या बृद्धिदर -०.३९ प्रतिशत रहेको छ जुन २०६८ मा कुल जनसंख्या बृद्धिदर -०.१ प्रतिशत थियो । यसरी हेर्दा जिल्लाको जनसंख्या घट्दोक्रममा रहेको देखिन्छ तर शहरी क्षेत्रको जनसंख्या बृद्धिदर भने ०.५९ ले बृद्धि भएको देखिन्छ भने जिल्लाको ग्रामिण क्षेत्रमा जनसंख्या बृद्धिदर नकारात्मक (-२.०२) रहेको देखिन्छ ।

यस बाहेक २०७८ को प्रारम्भिक नतिजा अनुसार जिल्लाको लैङ्गिक अनुपात २०६८ को राष्ट्रिय जनगणना भन्दा बढेको छ जसको मान ९७.३४ छ । यसैगरी औषत परिवार संख्या पनि २०६८ को राष्ट्रिय जनगणना भन्दा घटेको छ जसको मान ४.७ बाट ३.९ झरेको छ । यसले परिवारको आकार विगत भन्दा सानो हुँदै गएको देखाउँछ । गाउँपालिका अनुसार हेर्दा औषत परिवार धेरै हुने गाउँपालिकामा खानीखोला (५.०) र कम हुने गाउँपालिकामा तेमाल र चौरीदेउराली (३.४) रहेका छन् भने नगरपालिका धेरै र थोरै हुनेमा क्रमशः धुलिखेल र नमोबुद्ध पर्दछन् । गाउँपालिका अनुसार हेर्दा धेरै लैङ्गिक अनुपात हुने गाउँपालिकामा खानीखोला (९८.१९), कम हुने गाउँपालिकामा चौरीदेउराली (८९.६५), भने नगरपालिका धेरै र थोरै हुनेमा क्रमशः धुलिखेल र नमोबुद्ध रहेका छन् ।

जिल्लाको जनघनत्व (प्रति वर्गकिलोमिटरमा बसोबास गर्ने जनसंख्या) हेर्दा २७४ बाट २६३ मा झरेको छ । तर शहरी क्षेत्रको जनघनत्व बढेको देखिन्छ जसअनुसार २०६८ मा ४४९ रहेकोमा हाल ४७८ पुगेको छ ग्रामिण क्षेत्रको २०६८ मा १६१ रहेको हाल १३१ मा झरेको छ । यसैगरी छ वटा नगरपालिका मध्ये जनघनत्व बढी हुनेमा बनेपा (१२३०) र कम हुनेमा नमोबुद्ध (२५८) पर्दछ भने गाउँपालिकामा बढी र कम हुनेमा क्रमशः तेमाल (१९१) र महाभारत (८७) पर्दछन् । गाउँपालिका तथा नगरपालिकाको विस्तृत विवरण तलको तालिकामा दिइएको छ ।

क्र.सं.	जिल्ला/स्थानीय तह	जनगणना घर संख्या	परिवार संख्या	प्रारम्भिक जनसंख्या २०७८		
				जम्मा	पुरुष	महिला
१	बनेपा नगरपालिका	१२५४५	१६९७३	६७६२९	३३१८०	३४४४९
२	बेथानचोक गाउँपालिका	३७३०	३९००	१४९९६	७२२९	७७६७
३	भुम्लु गाउँपालिका	४४०७	४५२४	१५८५८	७६०७	८२५१
४	चौरीदेउराली गाउँपालिका	४०८४	४१८१	१४१०६	६६६८	७४३८
५	धुलिखेल नगरपालिका	७३०९	८८०८	३६१८३	१८५०१	१७६८२
६	खानीखोला गाउँपालिका	२४५५	२४८४	१२३७५	६१३१	६२४४
७	महाभारत गाउँपालिका	३२९७	३३२७	१६१४८	७९३३	८२१५
८	मण्डनदेउपुर नगरपालिका	७८६१	८२२०	३१२६१	१५३३५	१५९२६
९	नमोबुद्ध नगरपालिका	६९८८	७४०६	२६२८०	१२५७९	१३७०१
१०	पनौती नगरपालिका	११५५५	१२९८६	५२०७८	२५४५७	२६६२९
११	पाँचखाल नगरपालिका	८७८३	९२९५	३५९९२	१७४७१	१८५२१
१२	रोशी गाउँपालिका	६०३९	६१४८	२३५५१	११४५८	१२०९३
१३	तेमाल गाउँपालिका	४८७२	४९३०	१६९५९	८१९७	८७६२
जम्मा		८३९२५	९३१८२	३६३४१६	१७७७४६	१८५६७०

परिवार संख्या र परिवारको बनौट

राष्ट्रिय जनगणना २०७८ को प्रारम्भिक नतिजा अनुसार यस जिल्लाभित्र जम्माजम्मी ९३,१८९ परिवारहरू बसोबास गरेको देखिएको छ, दश वर्षअघि अर्थात वि.सं. २०६८ मा कुल परिवार संख्या ८०७२० थियो । यसप्रकार जिल्लामा विगत १० वर्षभित्र १२,४६९ परिवारहरू थप भएको देखिन्छ ।

त्यसैगरी गाउँपालिका तथा नगरपालिकामा परिवार सङ्ख्यातर्फ दृष्टिगत गर्दा नगरपालिका अनुसार बनेपामा सबैभन्दा धेरै परिवारहरू र कम नमोबुद्धमा बसोबास गरेको देखिन्छ भने गाउँपालिकाहरूमा सबैभन्दा बढी रोशी र कम खानीखोलामा देखिन्छ ।

शहरी र ग्रामिण जनसंख्या

नेपाल सरकारको परिभाषा अनुसार शहरी क्षेत्र भन्नाले ६ वटा न.पा. र गाउँपालिकालाई ग्रामिण क्षेत्रको रूपमा लिइएको छ । जसअनुसार जिल्लाको कुल जनसंख्यामध्ये ६७.९९ प्रतिशत शहरी र बाँकी ३२.०१ प्रतिशत ग्रामिण रहेको छ । अन्य विवरण तलको तालिकामा दिइएको छ ।

विवरण	२०६८			रा.ज.ग. २०७८ प्रारम्भिक		
	जिल्ला	नगरपालिका	गाउँपालिका	जिल्ला	नगरपालिका	गाउँपालिका
कुल घरधुरी	८०७२०	५१८१९	२८८३२	९३१८९	६३६८८	२९४९४
कुल जनसंख्या	३८१९३७	२३४५६०	१४०६६१	३६६८७९	२४९४२३	११३९९३
पुरुष	१८२९३६	१११४६४	६६०८२	१८०९६७	१२२५२३	५५२२३
महिला	१९९००१	१२३०९६	७४५७९	१८५९१२	१२६९००	५८७७०
कुल क्षेत्रफल	१३९६	५२२	८७४	१३९६	५२२	८७४
औषत परिवार संख्या	४.७३	४.५३	४.८८	३.९	३.९	३.९
लैङ्गिक अनुपात	९१.९३	९०.५५	८८.६१	९७.३४	९६.५५	९३.९६
जनघनत्व	२७४	४४९	१६१	२६३	४७८	१३०
जनसंख्या वृद्धिदर	-०.१	०.३६	-१.१	-०.३९	०.५९	-२.०२

उमेर समुह अनुसार जिल्लाको जनसंख्या

उमेरसमुह	०-४	५-९	१०-१४	१५-१९	२०-२४	२५-२९	३०-३४	३५-३९	४०-४४	४५-४९
जम्मा	२८०१३	३८८६०	५०९२५	४६६८०	३४२४०	२८७२९	२४३४४	२३६२०	२१५७४	१८७७६
प्रतिशत	७.३३	१०.१७	१३.३३	१२.२२	८.९६	७.५२	६.३७	६.१८	५.६५	४.९२
पुरुष	१४५२५	१९४६९	२५६०४	२१९३७	१५१२८	१३२६४	१०९७३	१०७३४	१०१५२	८९८७
महिला	१३४८८	१९३९१	२५३२१	२४७४३	१९११२	१५४६५	१३३७१	१२८८६	११४२२	९७८९
उमेरसमुह	४९-५४	५५-५९	६०-६४	६५-६९	७०-७४	७५-७९	८०-८४	८४-८९	९०-९४	९५+
जम्मा	१६८९४	१२३७०	११४३७	९३३६	६९३७	४८५९	२६९५	१०९६	४१३	१४०
प्रतिशत	४.४२	३.२४	२.९९	२.४४	१.८९	१.२७	०.७१	०.२९	०.११	०.०४
पुरुष	८२७२	६१९६	५४२५	४५२९	३३५५	२३७२	१२५२	५२९	१८४	४९
महिला	८६२२	६१७४	६०१२	४८०७	३५८२	२४८७	१४४२	५६७	२२९	९१

स्रोत: राष्ट्रिय जनगणनाको प्रतिवेदन २०६८

द.१ जातिगत जनसंख्या विवरण:

राष्ट्रिय जनगणना, २०६८ अनुसार यस जिल्लामा जातिगत आधारमा जनसंख्याको विवरण निम्नानुसार रहेको छः-

क्र.सं.	जातजातिको नाम	जनसंख्या	पुरुष	महिला	प्रतिशत
१.	तामाङ्ग	१२९९१३	६१५४३	६८३७०	३४.०१
२.	ब्राह्मण पहाडी	८२२४३	३८८५५	४३३८८	२१.५३
३.	क्षेत्री	५२२७५	२५४७८	२६७९७	१३.६९
४.	नेवार	५०६७०	२४५९१	२६०७९	१३.२७
५.	मगर	१४५७२	७०४०	७५३२	३.८२
६.	कामी	९२१८	४३८१	४८३७	२.४१
७.	सार्की	७१२४	३३७३	३७५१	१.८७
८.	दनुवार	६८६५	३१९६	३६६९	१.८
९.	दमाई	५५६७	२५७८	२९८९	१.४६
१०.	सन्यासी/दशनामी	३५८८	१६८१	१९०७	०.९४
११.	पहरी	३५३७	१७०८	१८२९	०.९३
१२.	घर्ती/भुजेल	३३७७	१६५२	१७२५	०.८८
१३.	ठकुरी	२९६०	१४६०	१५००	०.७७
१४.	माझी	२७६४	१३३९	१४२५	०.७२
१५.	गुरुङ्ग	११७१	५९७	५७४	०.३१
१६.	राई	११०८	५५०	५५८	०.२९
१७.	थारु	३९०	२८५	१०५	०.१
१८.	मुसलमान	३१८	२३२	८६	०.०८
१९.	लिम्बु	२४९	१३५	११४	०.०७
२०.	भोटे	२१०	१०३	१०७	०.०५
२१.	सुनुवार	२१०	९९	१११	०.०५
२२.	यादव	१८८	१३३	५५	०.०५

क्र.सं.	जातजातिको नाम	जनसंख्या	पुरुष	महिला	प्रतिशत
२३.	तेली	१८१	१३७	४४	०.०५
२४.	वादी	१४७	८१	६६	०.०४
२५.	हजाम/ठाकुर	१४६	७८	६८	०.०४
२६.	कथवनिया	१२३	८५	३८	०.०३
२७.	कलवार	११७	६१	५६	०.०३
२८.	शेर्पा	१०९	६८	४१	०.०३
२९.	सोनार	१००	६६	३४	०.०३
३०.	ब्राह्मण तराई	८६	३७	४९	०.०२
३१.	चमार/हरिजन/राम	६३	३४	२९	०.०२
३२.	कोइरी/कुशवाहा	४६	२७	१९	०.०१
३३.	कायस्थ	४५	३९	६	०.०१
३४.	हलुवाई	४५	२४	२१	०.०१
३५.	हायु	४५	१८	२७	०.०१
३६.	थकाली	४४	२१	२३	०.०१
३७.	सुधी	३५	२१	१४	०.०१
३८.	धानुक	३४	२३	११	०.०१
३९.	मारवाडी	३१	१७	१४	०.०१
४०.	कुमाल	३१	२६	५	०.०१
४१.	लोध	२५	६	१९	०.०१
४२.	घले	१२	१	११	०.
४३.	बंगाली	२४	१५	९	०.०१
४४.	कर्मी	२२	१८	४	०.०१
४५.	धोवी	२१	१४	७	०.०१
४६.	मुसहर	१९	१०	९	०.
४७.	कानु	१६	१३	३	०.

क्र.सं.	जातजातिको नाम	जनसंख्या	पुरुष	महिला	प्रतिशत
४८.	राजवंशी	१५	८	७	०.
४९.	विदेशी	१५	११	४	०.
५०.	धिमाल	१४	७	७	०.
५१.	गाईने	१३	५	८	०.
५२.	नुनिया	१३	१२	१	०.
५३.	मन्डा	१३	६	७	०.
५४.	याक्खा	१२	७	५	०.
५५.	पथरमट्टा/कुशवाडिया	११	७	४	०.
५६.	अन्य जातजाति	१०९	५५	५४	०.०३
५७.	अन्य तराइ	३८३	२३२	१५१	०.१
५८.	अन्य दलित	१०४०	५११	५२९	०.२७
५९.	अन्य	२१५	१२६	८९	०.०६
	जम्मा	३८१९३७	१८२९३६	१९९००१	१००

९. अर्थतन्त्र

काभ्रेपलाञ्चोक जिल्लाको आर्थिक मेरुदण्ड मूलतः कृषि नै हो। राष्ट्रिय जनगणना, २०६८ अनुसार जिल्लाको ७०.३०% घरपरिवार कृषि पेशामा संलग्न छन्। कृषि कार्यभित्र पनि पशुपालन, अन्नबाली, नगदेबाली, फलफूल खेती, रेशमखेती र मौरीपालन उल्लेखनिय छन्। दूध, आलु, सुन्तला र मौसमी/वेमौसमी तरकारी उत्पादनका लागि यस जिल्ला नेपालकै अग्रणी जिल्लाहरूमध्ये पर्दछ। कृषि बाहेक काभ्रेलीहरू सरकारी सेवा (जङ्गी, निजामती, प्रहरी, शिक्षण), व्यापार/व्यवसाय र वैदेशिक रोजगारमा विशेष सक्रिय रहेका भेटिन्छन्। जिल्लाको प्रमुख व्यापारिक केन्द्र बनेपा हो। औद्योगिक गणना, २०६९ अनुसार जिल्लामा ३० वटा ठूला खालका उत्पादनमूलक उद्योगहरू छन्।

१०. नदि/नाला

यस जिल्लामा साना ठूला गरी कूल ४९२ नदिहरु भएकोमा प्रमुख नदिहरु सुनकोशी, इन्द्रावती, रोशी, र बागमती रहेको छन्। सुनकोशी र इन्द्रावती नदिको जलाधार क्षेत्र करिब ७४२ वर्ग कि.मी. रहेको छ भने रोशी खोलाको जलाधार क्षेत्र करिब ५३४ वर्ग कि.मी. र बागमतीको जलाधार करिब १२९ वर्ग कि.मी. रहेको छ। यस जिल्लामा रहेका नदिनालाको कूल लम्बाई करिब १,५७३ कि.मी. रहेको छ।

सिंचाईको दृष्टिकोणले रोशी खोलाको महत्वपूर्ण स्थान छ। यस्तै गरी अन्य साना खोलाहरुमा चाखोला, डाँफेखोला, झिकुखोला, घट्टेखोला, पुण्यमाता र अन्य खहरे खोलाहरुबाट सिंचाई हुने गर्दछ। जिल्लाको भौगोलिक बनावट अनुसार यस जिल्लामा कूल ७,९५० हेक्टर भूमि सिंचाईयोग्य रहेको छ भने हाल ५,१३७ हेक्टर जग्गामा बाह्रै महिना सिंचाई सुविधा पुगेको छ। त्यस्तै गरी हाल ९,८५० हेक्टर भूमिमा मौसमी सिंचाई हुने गर्दछ।

११. सिंचाईको स्थिति

जिल्लामा खेती गरिएको कूल जमिन मध्ये सिंचाई सुविधा १४.७३ प्रतिशत जमिनमा उपलब्ध भएको देखिन्छ। त्यस्तै मौसमी रूपमा सिंचाई उपलब्ध भएको क्षेत्र ८.६ प्रतिशत रहेको छ। उपलब्ध सिंचाई सुविधा खेती गरिएको कूल जमिनको अनुपातमा न्यून रहेको छ। जिल्लाका अधिकांश कृषकहरु मौसमी वर्षामा निर्भर हुने यस तथ्याङ्कले देखाउँदछ।

विवरण	क्षेत्रफल (हेक्टरमा)	प्रतिशतमा
जम्मा कृषि क्षेत्र	६१५९८	४३.८ (कूल क्षेत्रफलको)
खेती गरिएको क्षेत्रफल	४८४४०	७८.६ (कृषि क्षेत्रको)
बाह्रै महिना सिंचाई हुने क्षेत्र	७१४०	१४.७३ (खेती गरिएको क्षेत्रफलको)
मौसमी रूपमा सिंचाई हुने क्षेत्र	४१७०	८.६ (खेती गरिएको क्षेत्रफलको)

श्रोत: वार्षिक कृषि विकास कार्यक्रम तथा तथ्याङ्क पुस्तिका २०७०, जि.कृ.वि.का. काभ्रे

खण्ड ख : मसलाबाली विकास केन्द्रको परिचय

१. केन्द्रको स्थापना

वि.सं. २०३१ सालमा वृहत्त बागवानी केन्द्रको रूपमा यस केन्द्रको स्थापना भएको हो। केही वर्ष पश्चात् यस केन्द्रको नाम परिवर्तन भै बागवानी विकास केन्द्रको रूपमा रहन गयो भने आ.व. २०६१/६२ देखि यस केन्द्रको नामाकरण मसला बाली विकास केन्द्रको रूपमा हुन गै यस केन्द्रले बागवानीका सबै पक्षहरुलाई समेटी कार्यक्रमहरु संचालन गर्दै आई रहेको छ।

२. केन्द्रको भौगोलिक स्थिति

- अक्षांश : २७°४१'
- देशान्तर : ८५°३८'
- हावापानी : उपोष्ण
- तापक्रम : ३८ डिग्री सेन्टिग्रेड (अधिकतम)
: ०.२ डिग्री सेन्टिग्रेड (न्यूनतम)
- औषत वर्षा : ११५० मिलिमिटर
- उचाई : ८६५ मिटर (समुन्द्र सतहबाट)
- क्षेत्रफल : ७.६ हेक्टर (१५२ रोपनी)
- स्थान : पाँचखाल नगरपालिका, वार्ड नं. ०४, तामाघाट
- जिल्ला : काभ्रे
- काठमाण्डौदेखिको दूरी : ४४ कि.मी.

३. केन्द्रका उद्देश्यहरु

यस केन्द्रको मुख्य उद्देश्य श्रोत केन्द्रको रूपमा रही समन्वयात्मक रूपमा कृषकहरुको चाहना र आवश्यकता अनुरूपको प्राविधिक सेवा, प्रविधि विकास, प्रविधि संकलन, प्रदर्शन र प्रवर्द्धनका साथै वोट बिरुवा, बेर्ना र बीउ उत्पादन तथा बिक्री वितरण आदि कार्य मार्फत्

कृषि क्षेत्रको विकास गरी यस केन्द्रको प्रभाव क्षेत्रका कृषकहरूको गरिबी न्यूनिकरणमा सहयोग पुऱ्याउने रहेकोमा केन्द्रले आफ्नो उद्देश्यलाई अल्पकालिन र दीर्घकालिनरूपमा निम्नानुसार विभाजन गरेको छः-

३.१ अल्पकालिन उद्देश्यहरू

- अदुवा र बेसार बालीहरूको पाना (बीउ) उत्पादन तथा बिक्री वितरण गर्ने।
- यस केन्द्रको हावापानी सुहाउँदो अन्य मसला बालीको बीउ उत्पादन गरी बिक्री वितरण गर्ने।
- देशका विभिन्न स्थानमा पाईने विभिन्न प्रकारका मसला बालीका जर्मप्लाज्महरू संकलन, सम्बर्द्धन, संरक्षण र प्रसारण गर्ने।
- उन्नत जातका आलुको मूल (बेसिक) बीउ, तरकारीको मूल बीउ उत्पादन तथा बिक्री वितरण गर्ने।
- विभिन्न प्रकारका उन्नत जातका तरकारी बालीहरूका बेर्ना उत्पादन गरी बिक्री वितरण गर्ने।
- स्थानीय हावापानी सुहाउँदो उन्नत जातका सदाबहार फलफूल, पुष्प, आलङ्कारीक बिरुवा र कफीका बिरुवा उत्पादन तथा बिक्री वितरण गर्ने।
- फलफूल तथा तरकारी बालीका समस्यामूलक परीक्षणहरू संचालन गरी समस्या निराकरण गर्ने।
- मसला बाली लगायत अन्य बालीहरूको अवलोकन, अध्ययन र परीक्षण गर्ने।
- मसला, तरकारी, आलु तथा फलफूल बालीमा कृषकस्तरमा तालिम संचालन गर्ने।
- कमाण्ड क्षेत्रका कृषकहरूलाई मसलाबाली लगायत अन्य बागवानीजन्य बालीमा प्राविधिक सेवा पुऱ्याउने।

३.२ दीर्घकालिन उद्देश्यहरू

- मसला बालीको श्रोत एवं सम्बर्द्धन थलोका रूपमा यस बालीको आन्तरिक माग र आयात प्रतिस्थापनमा सहयोगी भूमिका खेल्ने।
- यस भेगका जनमानसमा तरकारी तथा फलफूल खाने बानी बसाली उनीहरूको स्वास्थ्यमा क्रमिक सुधार ल्याउने।

- राजमार्ग आसपासा बेरोजगारी, निम्न आय भएका कृषकहरूको आयश्रोत बढाई जीवनस्तर उकास्नेतर्फ टेवा पुऱ्याउने।
- राष्ट्रिय तथा अन्तर्राष्ट्रियस्तरमा बढ्दै गएको गुणस्तरयुक्त बीउको मागलाई केही हदसम्म पूर्ति गर्दै जाने।
- सिफारीश गरिएका उन्नत कृषि प्रविधिहरू कृषकहरूलाई हस्तान्तरण गर्दै लैजाने।

४. मुख्य कृषकलापहरू

काभ्रे जिल्लाको उर्वर भूमिको रूपमा परिचित पाँचखाल उपत्यकाको बीचमा अवस्थित यस केन्द्र स्थापनाकालदेखि विभिन्न नामले चिनिँदै हाल मसला बाली विकास केन्द्रको रूपमा काम गर्दै आईरहेको छ। यस केन्द्रलेसंचालन गर्ने मुख्य-मुख्य कृषकलापहरू यस प्रकार रहेका छन् -

- मसला बाली अन्तर्गत मुख्य रूपमा बेसारको पाना (बीउ) उत्पादन, अदुवाको पाना (बीउ) उत्पादन, लसुन, धनिया, मेथीको बीउ उत्पादन।
- तरकारी बाली तर्फ चौमासे जातको सिमीको तरकारी बीउको श्रोत केन्द्रको रूपमा तरकारीको मूल बीउ उत्पादन।
- तरकारी बेर्नातर्फ विभिन्न हिउँदे र वर्षे तरकारी बालीका बेर्ना उत्पादन।
- विभिन्न उन्नत जातका आलुको प्रि-बेसिकबीउ तथा बेसिक (मूल) बीउ उत्पादन।
- फलफूल बालीमा आँप, लिचि, अम्बा, रुखकटहर, कागती आदिका गुणस्तरिय बिरुवा उत्पादन।
- आलङ्कारीक बिरुवा तर्फ विभिन्न मौसमी, एक वर्षे, बहुवर्षे फूल बिरुवा उत्पादन।
- बागवानी बालीमा स्थानीय श्रोत व्यक्ति तयार गर्नका लागि जिल्ला स्तर अगुवा कृषक तालिम संचालन।
- कृषकहरूलाई परेको समस्या फिल्डस्तरमा नै समाधानको लागि स्थलगत घुम्ती तालिम संचालन।
- केन्द्रको कमाण्ड क्षेत्रका कृषकहरूलाई प्राविधिक सेवा टेवा पुऱ्याउने कार्य।

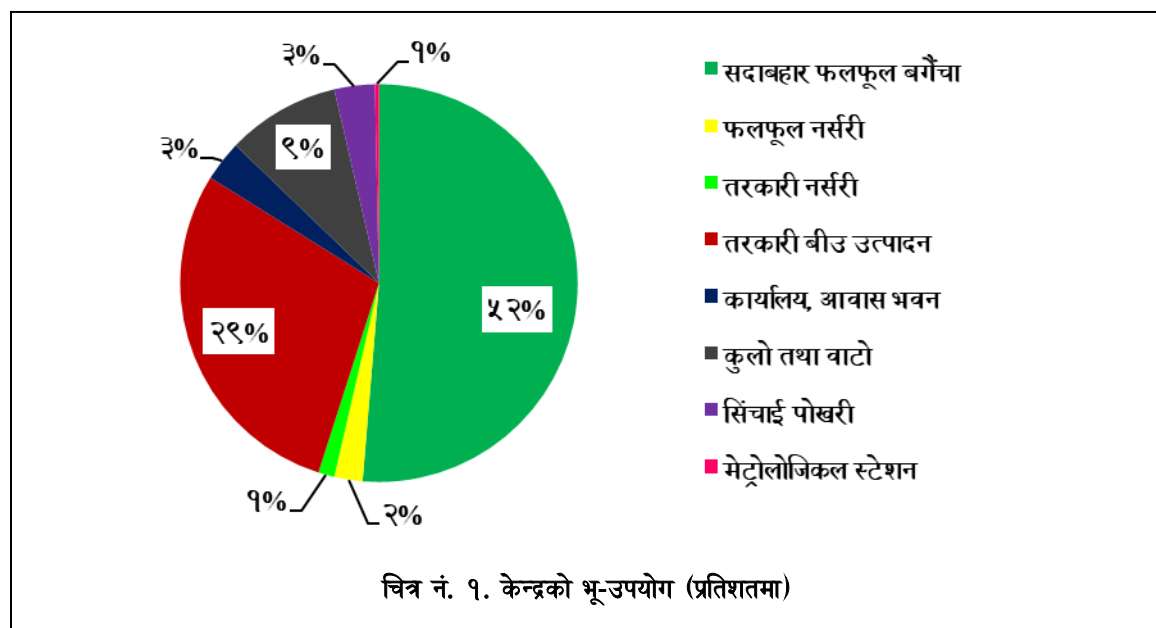
यस केन्द्रमा उत्पादन हुने कृषि उपजहरू केन्द्रले कृषकहरूलाई सुलभ सरकारी दर रेटमा बिक्री वितरण समेत गर्दै आएको छ जसको फलस्वरूप कृषकहरू व्यावसायिकरण तर्फ उन्मुख भई काठमाण्डौ उपत्यकाका उभोक्ताहरूको मागको प्रमुख हिस्सा तरकारी र आलुको आपूर्ति यसै क्षेत्रबाट हुँदै आएको छ। यसका साथै फलफूल खेती तर्फ आकर्षित कृषकहरूलाई सेवा प्रदान गर्नुका साथै मसला बालीको एक मात्र श्रोत केन्द्रको रूपमा कृषकलापहरू संचालन गर्दै कृषकस्तरमा सेवा पुऱ्याउँदै आईरहेको छ।

५. केन्द्रको भू-उपयोग विवरण

यस केन्द्रको कुल ७.६ हेक्टर (१५२ रोपनी) क्षेत्रफल जग्गालाई तल देहाय अनुसार विभिन्न बागवानीजन्य बालीहरूको उत्पादनमा उपयोग गरिनुका साथैबाँकी जग्गामा कार्यालय भवन, आवास भवन, बाटो, सिंचाई कूलो, पोखरीआदि निर्माण गरिएको छ। चित्रमा दर्शाए अनुसार केन्द्रको करिब ८४ प्रतिशत जग्गा उत्पादनमूलक कार्यमा प्रयोग भएको छ भने करिब १६ प्रतिशत जग्गामा केन्द्रका पूर्वाधारहरू निर्मित भएका छन्। यस क्रममा ८४ प्रतिशत जग्गा मध्ये सबैभन्दा धेरै अर्थात् ५२ प्रतिशत जग्गामा विभिन्न सदाबहार फलफूलका बगैँचा छन् भने तरकारी तथा बीउ आलु उत्पादनका लागि २९ प्रतिशत जग्गा, फलफूल नर्सरी बिरूवा उत्पादनका लागि २ प्रतिशत र विभिन्न तरकारी बालीका नर्सरी बिरूवा उत्पादनका लागि १ प्रतिशतजग्गा प्रयोगमा ल्याइएको छ। त्यसै गरी १६ प्रतिशत जग्गा मध्ये ९ प्रतिशत जग्गामा कुलो तथा बाटो, ३ प्रतिशत जग्गामा कार्यालय तथा आवास भवन, ३ प्रतिशत जग्गामा सिंचाई पोखरी र एक प्रतिशत जग्गामा मेट्रोलेजिकल स्टेशन निर्मित छन्।

क्र.सं.	भू-उपयोग विवरण	क्षेत्रफल (रोपनी)	क्षेत्रफल (हेक्टर)	कैफियत
१.	सदाबहार फलफूल बगैँचा	७८	३.९०	यस केन्द्रको ५ रोपनी जग्गा तरकारी संकलन केन्द्रलाई र २.५ रोपनी जग्गा दुध चिस्यान केन्द्रलाई
२.	फलफूल नर्सरी	३.५	०.१७	
३.	तरकारी नर्सरी	२	०.१०	
४.	तरकारी बीउ उत्पादन	४४	२.२०	
५.	कार्यालय तथा आवास भवन	५	०.२५	
६.	कुलो तथा बाटो	१४	०.७०	

क्र.सं.	भू-उपयोग विवरण	क्षेत्रफल (रोपनी)	क्षेत्रफल (हेक्टर)	कैफियत
७.	सिंचाई पोखरी	५	०.२५	भोगचलनको लागि हस्तान्तरण गरिएको।
८.	मेट्रोलेजिकल स्टेशन	०.५	०.०३	
	जम्मा	१५२	७.६	



६. फलफूल माउबोटको विवरण

केन्द्रमा माउबोट ब्लक, जर्मप्लाज्म ब्लक र उत्पादन ब्लक तयार गरी फलफूल बगैँचा स्थापना गरिएको छ। केन्द्रमा भएका विभिन्न फलफूलका माउबोटहरूको विवरण यस प्रकार छः-

क्र.सं.	फलफूल	जात	माउबोट (संख्या)
१.	आँप	बम्बई ग्रीन, दशहरी, माल्दह, गोपालखास, कृष्णभोग, फजली, चौसा, आम्रपाली, निलम, मालिका	२५०
२.	लिचि	शाही, सिडलेस, मुजफ्फरपुर	२५
३.	अम्बा	रेड फ्लेस, के.जी. १	१०
४.	मेकाडेमियानट	किउ	०१
		जम्मा	२८६

७. विभिन्न बालीहरूको जातिय/जर्मप्लाज्म संरक्षण अवस्था

केन्द्रमा जातिय/जर्मप्लाज्म संकलन, संरक्षण तथा सम्बर्द्धन गरिएका विभिन्न बागवानी बालीहरूको विवरण यस प्रकार रहेको छः-

क्र.सं.	बाली	संकलन,संरक्षण तथा सम्बर्द्धन गरिएका जात	संख्या
१.	लसुन	भोटे, पाँचखाल स्थानीय	३
२.	अदुवा	कपुरकोट-१, कपुरकोट-२	४
३.	बेसार	कपुरकोट हलेदो-१, सुगन्धा रातो	३
४.	घ्यू सिमी	चौमासे	१
५.	करेला	हाइट लङ्ग	१
६.	गोलभेंडा	सि.एल.२०३७, होचो क्रस	१
७.	आलु	जनकदेव, कार्डिनल, डेजिरे, खुमल रातो, खुमल सेतो	५

८. केन्द्रको भौतिक अवस्था

यस केन्द्रमा भएका भौतिक पूर्वाधार, मेशिनरी, उपकरणहरूको विवरण यस प्रकार रहेको छ।

क्र.सं.	विवरण	संख्या	कैफियत
१.	कार्यालय भवन	१	निर्माणाधिन रहेको
२.	स्टोर भवन	१	प्रि-फ्याबबाट निर्मित
३.	कार्यालय भवन	१	
४.	आवास भवन	३	
५.	स्टोर भवन + आवास भवन	१	
६.	पाले घर	१	
७.	पावर टिलर	४	एउटा जीर्ण हालतमा
८.	डेस्कटप कम्प्युटर प्रिन्टर	४	चालु हालतमा
९.	स्क्यानर	२	चालु हालतमा
१०.	ल्यापटप	५	३ चालु हालतमा
११.	पिकअप गाडी (TATA XENON)	१	चालु हालतमा
१२.	मोटरसाईकल	४	३ चालु हालतमा

९. केन्द्रको मौसमी विवरण (ई.स. २०२१)

मसलाबाली विकास केन्द्र पाँचखालको दैनिक अधिकतम तापक्रम (डि.से.)

Days	Jan	Feb	Mar	Apr	May	Jun	Jul	Aug	Sep	Oct	Nov	Dec
१	२१.५	२२.५	२९.५	२८	२८	३२	३०.५	३३.२	३२.७	३२	२७.४	२५.८
२	२१	२३	२७.५	२९	२३.५	३३.५	२५.५	३२.७	३१.३	३०.७	२७.४	२५.२
३	२२.५	२४	२७	३०	३०	३४	३०	३३.४	३०.३	२९.५	२६.८	२५.४
४	१७.५	२४	२६.५	२९	२४.५	३३	३०.५	३०.९	३३.४	३२.२	२६.८	२३.६
५	२२.५	२२	२७	२७	२५.७	३५	३३	३१.२	३३.५	३२.३	२५.४	२६.५
६	२८.४	२१	२५.७	२६.२	२८.५	३५	३३	३३.९	३२.५	३१.५	२६.४	२४.८
७	२७	२२	२२.५	३०.५	२७.५	३६	३३.५	३३.७	३२.५	३१.९	२६.३	२५.४
८	२५.२	२६	२९	३३	३०	३४.५	३०	३२.४	३२	३३	२७.३	२४.९
९	२६	२५.५	३०.२	३१.७	३०	३३	३४	३२	२९.७	३२.४	२७.८	२५
१०	२७.५	२१.५	२९	३२.७	२८	३२.५	३३.५	३३.७	३३.७	३२.२	२७.७	२४.९
११	२३.९	२४.५	२९.५	३२.८	२७	३२	३१	३३.३	३२.५	३२.८	२७.३	२३.८
१२	२१.५	२४.५	३१.५	३२	२५	२९	३३	३१.८	३३.८	३३.९	२६.३	२२.८
१३	२१	२४.५	२५.२	३२	२६	२९	३४.५	३१.९	३३.२	३३.६	२५.९	२३.५
१४	२२	२५	२८	३२.५	३१	३१.५	३३.५	३०	३०.७	३४.२	२६.२	२३.७
१५	२३	२४.५	२९	३१.५	३४	२९.५	३०	३२.५	३३.३	३४.५	२५.९	२१.७
१६	२२.५	२५.२	२९	२८.५	३५	३१	२९.५	३२.४	३०	३४.४	२५.४	२२.३
१७	२३	२५	२९	२९.५	३४	३१	३१.५	३१.५	३२.५	३४.९	२५.८	२१.८
१८	२४	२५.२	३०	३२	३३	३२	३३.५	३३.३	३३.२	२७.४	२४.९	२१.७
१९	२३.५	२५.५	३०.५	३०.४	२७.५	३१.५	३२.५	३१.८	३३.६	२२.७	२२.६	२१.७
२०	२२	२७	२९.२	३१.५	२६	३०	३१.७	३१.८	३३.२	३३.८	२५.७	२१.३
२१	२१.५	२८.५	३०.५	३१.५	३२	३३.५	३२.२	३१	३३.२	३०.९	२६.८	२१.४
२२	२२	२७.५	३१	२६.४	३३	३४	३३.४	३०.५	३१.९	३३.३	२६.४	२१.५
२३	२३	२७.५	३१.५	३२.५	३५.५	३३	३४.९	२७.५	३१.७	३४.२	२४.८	२१.८
२४	२२.५	२७	३१	३४	३४.५	३४	३४.७	२९.८	३३.१	२९.३	२४.८	२१.४
२५	२१.५	२७	३१	३४.२	३०	३३	३२.३	३०.८	३१.५	२८.६	२३.८	२१.२
२६	२२	२६.५	३०	३३.५	२९	२५	२९.९	२८.७	३४	२८.३	२२.४	१८.९
२७	२३	२७	२८.५	३४	२५.५	३३.५	३१.४	२८.७	३३.३	२८.२	२३.७	२०.३
२८	२२.५	२८.५	२५.५	३३	२४.५	३१	३३.९	२९.५	३२	२८	२३.८	१४.९

Days	Jan	Feb	Mar	Apr	May	Jun	Jul	Aug	Sep	Oct	Nov	Dec
२९	२२		२६.५	३१.५	३०	३१.५	३३.७	२४.४	३२	२८.२	२४.४	११.७
३०	२१.५		२९	३०	३३	२८.५	३२.८	३१.५	३१.३	२८.३	२४.४	१८.३
३१	२२		२७.५		३२.५		३३	३२.५		२७.८		१९.९
Month's Max.	२८.४	२८.५	३१.५	३४.२	३५.५	३६	३४.९	३३.९	३४	३४.९	२७.८	२६.५

श्रोत: जल तथा मौसम विज्ञान विभाग

मसलाबाली विकास केन्द्र पाँचखालको दैनिक न्यूनतम तापक्रम (डि.से.)

Days	Jan	Feb	Mar	Apr	May	Jun	Jul	Aug	Sep	Oct	Nov	Dec
१	१.५	१.५	१०	१५.३	१५	२१	२१.५	२३.८	२२.२	२३	१६.५	७.६
२	२	१.७	७.५	९.५	१६.५	१९	२२	२३.७	२२.७	२१	१३.२	८.७
३	२	१.५	५.५	९	१४.५	१९	२२	२३.२	२२	२१.५	१३.३	११
४	९.५	२	५.७	७	१६.५	२०.५	२२.५	२३.५	२१.२	२१.२	१२.७	१२.६
५	८.५	२.५	८.५	८	१७.५	१९.५	२३	२२.३	२२.७	२०.७	१२.५	१३.२
६	७	६	९	९.५	१६.५	२०	२२.५	२३.६	२२.२	२१.१	११.७	१०.७
७	३.५	३	८.५	११	१८	२१.५	२३	२३.५	२२.४	२१.२	११.२	१०.५
८	३	२	१०.५	१२.५	१५	२०.५	२३	२३.७	२२.५	२०.५	११.२	७.२
९	४	२.३	८	११	१५	२०.५	२२	२३	२२.५	२०.७	१०.९	७.५
१०	२	५	९.५	१०	१५	२२	२३	२२.७	२२.५	२०.७	१०.५	७.५
११	२	७	९	९.५	१५	२०.५	२२.५	२२.८	२१.६	२१	९.५	६.४
१२	६.५	७.७	८.५	१०.५	१६.७	२०.५	२२.५	२४.५	२१.७	२०.४	१०.२	६.३
१३	४.५	८.२	१२.५	९.५	१६	२१.५	२३	२४.३	२१	१९.६	१०.६	४.४
१४	४.५	८.५	९.५	१०.५	१३	२२	२३	२३.५	२३	१८.५	१०.३	४.९
१५	५	७.५	१०.५	१२.५	१४.५	२३	२२.५	२३	२२.९	१९	१०.२	५.४
१६	६.२	५.५	१०.७	१२.५	१५	२२	२२.५	२२	२२.५	१९.८	११.२	४.८
१७	११	६	१०.५	१२.५	१६	२२	२२.५	२३.६	२२.३	१९.७	९.४	४
१८	४.५	४.५	१०.५	१०.२	२०	२२	२२.५	२३.७	२०.७	२१.५	१०.२	३.७
१९	६.५	३.७	११.५	१०.५	१९	२२.५	२१.३	२३.२	२२	२०.७	१२.७	३.७
२०	३.५	४.५	११.५	११.५	२०	२२	२३.३	२२.८	२१	१९.८	१०.७	३.५
२१	४	४.८	८.५	१४	१९	२१	२३.५	२२.६	२१	१८.८	१०.८	३.४
२२	४	६	९	१४.५	१९.५	२१	२३.३	२२.६	२२	१८.१	१०.९	३
२३	४.५	८	१०.५	९.५	२१.५	२२.५	२३.९	२२.९	२१.९	१९.२	१०.३	३.७

Days	Jan	Feb	Mar	Apr	May	Jun	Jul	Aug	Sep	Oct	Nov	Dec
२४	४.५	८.५	११	११	२०.५	२२	२३.२	२२.६	२२.२	१९	११.८	३.८
२५	४.५	९	८.७	११.५	१८.५	२१.५	२५	२३.४	२१.९	१६.२	९.७	४.८
२६	३.५	९.५	७	१२.५	२०	२१	२३.३	२३.५	२०.३	१५.८	११.१	६
२७	२.५	१२	९.४	१३	२०	२१.५	२३.५	२२.५	२१.२	१५	१०.७	५.८
२८	१.५	१२.३	१०	१३	२०	२२.५	२२.१	२२.२	२०.६	१४.५	९.५	४.८
२९	२		१०	१५	१९	२२.५	२२.५	२१.३	२०.२	१४.५	९.३	६.७
३०	१		११	१४	१८	२३	२२.३	२१.७	२१.५	१२.२	८.२	८.२
३१	०.५		१०.७		२१		२३.२	२१.७		१३.२		६.३
Month's Min.	०.५	१.५	५.५	७	१३	१९	२१.३	२१.३	२०.२	१२.२	८.२	३

श्रोत: जल तथा मौसम विज्ञान विभाग

मसलाबाली विकास केन्द्र पाँचखालको २४ घण्टाको कूल वर्षात (मिलिमिटर)

Days	Jan	Feb	Mar	Apr	May	Jun	Jul	Aug	Sep	Oct	Nov	Dec
१	०	०	०	४३.५	२.८	०	६३.२	०	२.४	०.०१	०	०
२	०	०	०	०	३.१	४.४	३६	२.३	७	०	०	०
३	०	०	०	०	०	०	२४.७	८.५	१५.२	०	०	०
४	०	०	०	०	५	०	४.१	०.०१	०	१४.७	०	०.६
५	०	०	०	०	७.१	०	०	४.९	४	०	०	०
६	०	०	१.२	०	१	०	२४.४	०	१९	०	०	०
७	०	४.५	०	०	०	०	०	०	१४	०	०	०
८	०	०	०	०	०	०	१७.८	०.०१	२	०	०	०
९	०	०	०	०	०	९.८	२९.५	२२.५	०.५	०	०	०
१०	०	०	०	०	०	४.२	०	०	०	०	०	०
११	०	०	०	०	३.९	८.४	३.७	०	०	०	०	०
१२	०	०	०	०	०	४.४	१.७	०	०	०	०	०
१३	०	०	०	०	५.२	५.७	०	२.२	०	०	०	०
१४	०	०	०	०	०	५.४	६.३	२६	०	०	०	०
१५	०	०	०	०	०	३.७	९.९	२९.३	१.७	०	०	०
१६	०	०	०	०	०	२.८	०	२	०.३	०	०	०
१७	०	०	०	०	०	३.८	०	०	१.३	८.५	०	०
१८	०	०	०	१.२	०	०	३२	०.३	१	१.४	०	०

Days	Jan	Feb	Mar	Apr	May	Jun	Jul	Aug	Sep	Oct	Nov	Dec
१९	०	०	०	२.१	०	०	०	१	०	८.३	०	०
२०	०	२	०	०	७.७	१	४	३	०	२८.४	०	०
२१	०	०	०	०	८.७	०	१०.२	३.१	३९.३	३.५	०	०
२२	०	०	०	९.५	०	०	१.७	१९	०	०	०	०
२३	०	०	०	०	०	०	०	९	०	०	०	०
२४	०	०	०	०	०	०	६.८	८.५	०	०	०	०
२५	०	०	०	०	०	३९.८	०	३	०.८	०	०	०
२६	०	०	०	०	४.५	१८	१८.५	३.७	०.२	०	०	२.५
२७	०	०	०	०	२९.८	१७.५	२.९	२८.२	०	०	०	०
२८	०	०	०	०	५.४	४.३	११.४	२९.३	९.३	०	०	०
२९	०	०	०	०	३७.३	१.४	३.४	५६.५	०.८	०	०	१२
३०	०	०	०	१८	०	४.७	२२	१९.७	०	०	०	२६.५
३१	०	०	०	०	०	०	७.७	०.०१	०	०	०	०
Month's Total	०	६.५	१.२	७४.३	१२१.५	१३९.३	३४१.९	२८२.०३	११८.८	६४.८१	०	४१.६

श्रोत: जल तथा मौसम विज्ञान विभाग

मसलाबाली विकास केन्द्र पाँचखालको दैनिक सापेक्षिक आद्रता (%)

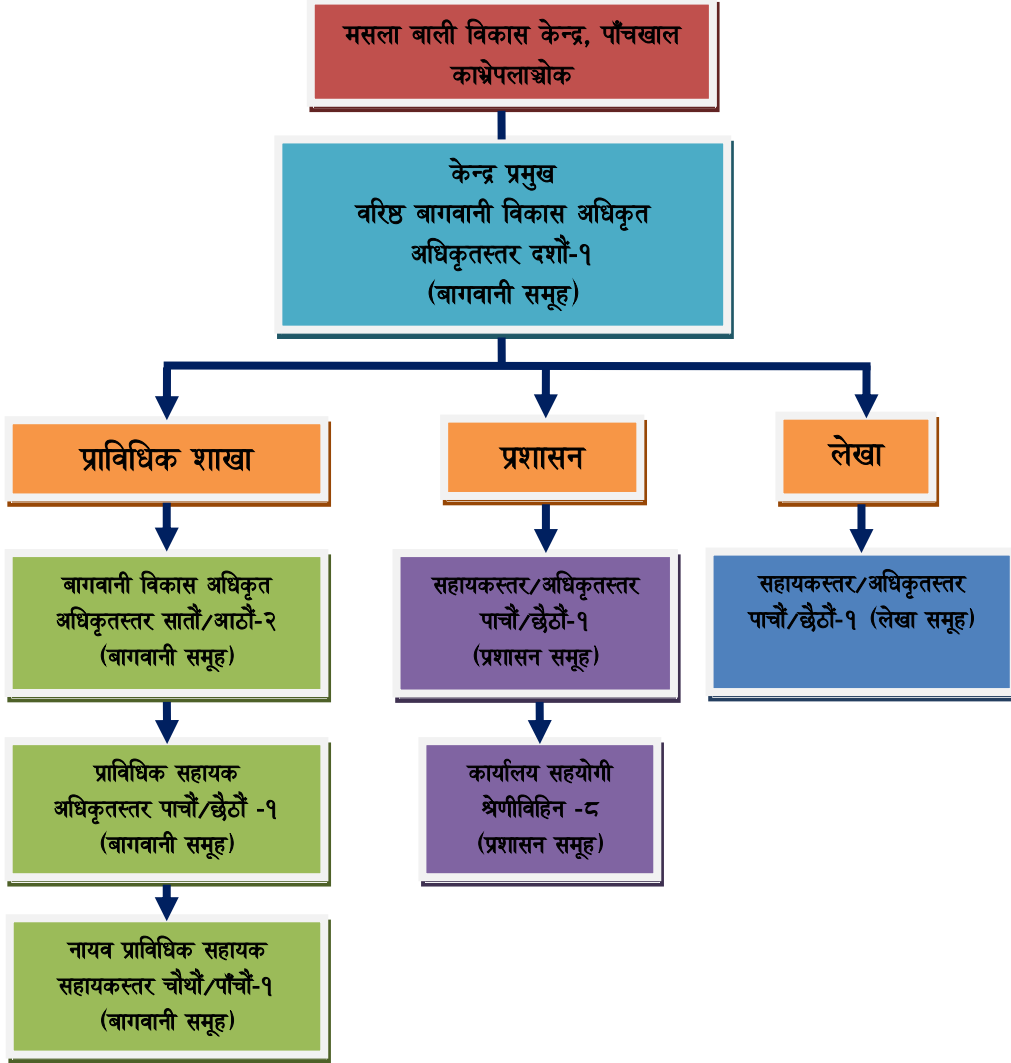
Days	Jan	Feb	Mar	Apr	May	Jun	Jul	Aug	Sep	Oct	Nov	Dec
१	९१.३	७६.०	७४.३	७७.३	७४.५	७५.८	८८.४	७५.८	८०.६	८३.४	७४.३	९७.८
२	६८.८	७४.६	५२.९	६५.२	८५.३	६६.१	९४.२	७१.८	९०.१	८८.५	८४.७	९५.३
३	९०.०	८०.४	६४.२	५६.७	९०.२	६८.०	८४.८	८०.६	८२.५	९३.७	८८.८	९३.५
४	९०.२	८२.०	६७.९	७०.०	८९.३	६७.८	८३.०	८७.१	८०.९	७९.७	८७.६	९६.९
५	९४.०	८३.९	७३.२	७३.८	७५.९	५९.८	७९.५	८२.८	७५.९	७७.१	९०.५	९४.२
६	८४.४	९२.६	८१.७	७५.२	७७.५	६२.६	८७.०	७७.७	८३.०	८२.५	८८.८	९८.४
७	७३.०	८६.२	८८.१	८१.२	७४.४	५९.९	७३.३	७६.३	७९.८	७९.४	८६.३	९७.५
८	८४.८	८४.४	७८.२	६९.१	६१.५	७५.६	८६.१	७३.८	७८.५	८६.३	८७.०	९७.८
९	८९.०	८०.६	६६.०	६५.१	५९.२	७०.६	८७.२	७७.८	८४.२	७८.९	८५.२	९९.५
१०	७२.६	९०.४	६१.०	८३.५	७९.८	८३.१	८७.५	७५.६	७९.०	७९.३	८५.८	९८.४
११	८४.०	८१.४	७०.६	४२.७	७७.६	८०.६	८४.२	७१.१	७८.६	८२.८	८५.४	९८.८
१२	८७.७	८१.५	७८.९	५१.१	७७.७	८४.४	७८.५	८०.७	७९.३	८२.२	९२.७	९८.४
१३	८३.४	८५.४	७५.२	५७.४	८०.४	८०.६	८१.८	७८.२	७७.९	८८.२	८७.३	१००.०

Days	Jan	Feb	Mar	Apr	May	Jun	Jul	Aug	Sep	Oct	Nov	Dec
୧୪	୮୧.୫	୮୧.୪	୭୫.୦	୫୫.୭	୬୧.୧	୮୫.୪	୮୬.୧	୮୬.୦	୮୩.୮	୮୫.୦	୭୭.୮	୧୦.୧
୧୫	୮୪.୭	୭୮.୨	୭୧.୦	୬୫.୫	୫୮.୬	୮୮.୪	୮୨.୭	୮୮.୫	୮୫.୩	୮୬.୭	୮୪.୧	୧୭.୭
୧୬	୮୪.୪	୮୪.୭	୬୭.୦	୭୩.୧	୫୬.୧	୮୨.୬	୮୪.୦	୭୮.୭	୮୬.୮	୮୪.୧	୮୦.୧	୧୦.୭
୧୭	୮୫.୭	୭୦.୨	୬୫.୮	୬୩.୬	୬୧.୨	୮୦.୭	୮୮.୪	୮୫.୫	୧୨.୬	୮୭.୮	୮୨.୭	୧୪.୩
୧୮	୧୦.୦	୮୩.୦	୮୮.୧	୪୧.୩	୬୫.୦	୭୬.୧	୮୩.୧	୮୦.୬	୭୫.୨	୧୩.୩	୮୮.୦	୧୫.୧
୧୯	୮୮.୬	୭୮.୩	୭୦.୪	୫୧.୦	୮୧.୬	୭୪.୫	୮୦.୫	୭୮.୧	୭୫.୧	୧୬.୦	୧୧.୪	୧୭.୨
୨୦	୮୩.୧	୭୮.୪	୬୬.୧	୫୨.୧	୦୨	୮୦.୦	୮୮.୮	୭୭.୪	୮୧.୨	୮୧.୨	୦	୧୧୧
୨୧	୮୧.୨	୭୨.୬	୬୨.୫	୬୩.୩	୮୬.୨	୭୦.୪	୮୦.୬	୮୪.୫	୮୦.୫	୭୨.୪	୮୧.୧	୮୧.୬
୨୨	୮୩.୮	୭୪.୧	୮୧.୫	୭୧.୪	୬୦.୧	୬୬.୧	୭୪.୧	୮୭.୦	୮୨.୨	୮୫.୮	୮୪.୧	୮୮.୮
୨୩	୮୫.୮	୭୬.୨	୬୭.୧	୪୧.୧	୬୩.୧	୬୭.୫	୭୨.୧	୧୪.୩	୮୦.୨	୭୧.୮	୧୦.୦	୧୪.୩
୨୪	୮୪.୩	୮୦.୩	୫୧.୪	୪୮.୬	୬୬.୪	୬୬.୬	୭୧.୧	୮୮.୮	୭୩.୧	୭୧.୪	୧୧.୦	୧୧.୩
୨୫	୮୫.୭	୮୧.୧	୫୭.୧	୪୩.୩	୭୦.୨	୭୮.୧	୭୫.୩	୮୦.୧	୮୭.୫	୮୮.୭	୧୫.୧	୧୫.୪
୨୬	୧୦.୧	୮୩.୨	୬୦.୫	୪୫.୮	୮୮.୬	୧୧.୧	୮୩.୪	୮୬.୧	୭୮.୩	୮୫.୬	୧୫.୧	୧୧.୭
୨୭	୮୮.୧	୭୬.୫	୭୭.୬	୫୦.୬	୧୧.୧	୭୪.୭	୭୩.୨	୮୮.୭	୮୬.୬	୮୪.୩	୧୬.୮	୧୩.୪
୨୮	୮୭.୨	୭୦.୩	୮୧.୧	୫୧.୧	୧୪.୦	୭୭.୧	୭୬.୫	୮୬.୫	୮୫.୦	୮୩.୬	୧୬.୮	୧୨.୮
୨୯	୮୪.୮		୮୩.୬	୭୬.୧	୮୩.୧	୮୩.୦	୭୮.୨	୧୪.୧	୭୧.୪	୭୮.୪	୧୭.୧	୧୬.୪
୩୦	୭୭.୧		୮୦.୪	୮୫.୦	୬୧.୭	୧୧.୧	୭୮.୩	୮୩.୫	୮୫.୨	୮୫.୦	୧୭.୮	୧୩.୧
୩୧	୭୬.୨		୮୦.୦		୬୧.୪		୮୭.୭	୮୨.୭		୭୩.୮		୧୩.୦
Month's Average	୮୪.୭	୮୦.୩	୭୧.୮	୬୨.୭	୭୪.୧	୭୫.୭	୮୨.୩	୮୨.୦	୮୧.୧	୮୩.୧	୮୮.୪	୧୫.୨

श्रोत: जल तथा मौसम विज्ञान विभाग

१०. कर्मचारी विवरण

१०.१ संगठनात्मक चार्ट



१०.२ जनशक्ति विवरण २०७८/७९

क्र.सं.	पद	श्रेणी	दरबन्दी	पदपूर्ति	रिक्त
१.	प्राविधिक- अधिकृतस्तर	दशौं	१		१
२.	प्राविधिक- अधिकृतस्तर	आठौं	२	१	१
३.	प्राविधिक- सहायकस्तर	पाचौं	१	१	
४.	प्राविधिक- सहायकस्तर	चौथौं	१	१	-
५.	लेखा- अधिकृतस्तर	छैठौं	१	१	-
६.	प्रशासन- अधिकृतस्तर	छैठौं	१		१
७.	कार्यालय सहयोगी	श्रेणीविहिन (प्र.)	८	८	
जम्मा			१५	१२	३

१०.३ आ.ब. २०७८/७९ मा कार्यरत कर्मचारीहरुको विवरण

क्र.सं.	नाम	पद	कर्मचारी संकेत नं.	शुरु नियुक्ति मिति	हालको पदमा नियुक्ति मिति
१	बिष्णु बोगटी	अधिकृतस्तर आठौं (बागवानी)	१९१४२०	२०६६/०३/२८	२०६६/०३/२८
२	श्रीधर पुडासैनी	अधिकृतस्तर छैठौं (प्रशासन)	१७५२९१	२०५९/०७/१४	२०७५/११/२१
३	खिम ब. खड्का	अधिकृतस्तर छैठौं (लेखा)	१७८८८८	२०६०/०५/२२	२०७५/११/२१
४	मोहन घिमिरे	अधिकृतस्तर छैठौं (लेखा)			
५	कमला तामाङ	सहायकस्तर पाचौं (बागवानी)			
६	भुवन धमला	सहायकस्तर पाचौं (बागवानी)	२०४२५२	२०७०/९/०३	२०७०/९/०३

११. हालसम्मका कार्यालय प्रमुखहरूको नामावली

क्र.सं.	कार्यालय प्रमुखको नाम, थर	पद	कार्यरत अवधि	
			देखि	सम्म
१.	श्री श्याम गोपाल मधिकर्मी	का.प्र.	२०३१ आषाढ	२०३१ श्रावण
२.	श्री जय कृष्ण कर्माचार्य	का.प्र.	२०३१ श्रावण	२०३४ भाद्र
३.	श्री दामोदर कुमार श्रेष्ठ	का.प्र.	२०३४ भाद्र	२०३४ माघ
४.	श्री जय कृष्ण कर्माचार्य	का.प्र.	२०३४ माघ	२०३४ चैत्र
५.	श्री शम्भु नारायण सिंह	का.प्र.	२०३४ चैत्र	२०३५ पौष
६.	श्री महेश राम श्रेष्ठ	का.मु. का.प्र.	२०३५ पौष	२०३५ चैत्र
७.	श्री हरि कृष्ण घिमिरे	का.प्र.	२०३५ चैत्र	२०३६ मंसिर
८.	श्री शम्भु नारायण सिंह	का.प्र.	२०३६ मंसिर	२०३७ श्रावण
९.	श्री भोला अधिकारी	का.मु. का.प्र.	२०३७ श्रावण	२०३८ आषाढ
१०.	श्री धर्म महर्जन	स.फ.वि.	२०३८ आषाढ	२०३९ माघ
११.	श्री भोला अधिकारी	का.मु. का.प्र.	२०३९ माघ	२०४१ आषाढ
१२.	श्री हिरामणि अधिकारी	स.फ.वि.	२०४१ आषाढ	२०४४ माघ
१३.	श्री भोला अधिकारी	का.मु. का.प्र.	२०४४ माघ	२०४८ श्रावण
१४.	श्री लोकनाथ देवजु	स.फ.वि.	२०४८ श्रावण	२०४९ आषाढ
१५.	श्री भोला अधिकारी	का.मु. का.प्र.	२०४९ आषाढ	२०४९ आषाढ
वि.सं. २०४९ देखि २०५१ सम्म लिजमा संचालनका लागि दिइएको				
१६.	श्री काशी बहादुर नेपाली	स.फ.वि.	२०५१ श्रावण	२०५३ आषाढ
१७.	श्री भोला अधिकारी	का.मु. का.प्र.	२०५३ आषाढ	२०५५ भाद्र
१८.	श्री नारायण प्रसाद भण्डारी	स.फ.वि.	२०५५ भाद्र	२०६१ बैशाख
१९.	श्री राजेश कुमार के.सी.	म.बा.वि.अ.	२०६१ बैशाख	२०६४ आषाढ
२०.	श्री बोम बहादुर थापा	म.बा.वि.अ.	२०६४ आषाढ	२०६५ चैत्र
२१.	श्री माधव प्रसाद खनाल	म.बा.वि.अ.	२०६५ चैत्र	२०७० कात्तिक
२२.	श्री सुरेन्द्र प्रसाद रिजाल	व.म.बा.वि.अ.	२०७० कात्तिक	२०७४ कात्तिक
२३.	श्री युवराज पाण्डे	व.म.बा.वि.अ.	२०७४ कात्तिक	२०७८ सावन
२४.	श्री बिष्णु बोगटी	नि.केन्द्र प्रमुख	२०७८ भाद्र	

खण्ड ग : केन्द्रको वार्षिक प्रगति विवरण

१. वार्षिक प्रगति विवरणको सारांश

- यस केन्द्रमा आ.व.२०७८/७९ मा नियमित कार्यक्रम अन्तर्गत निम्नानुसार बजेट विनियोजन भएको थियो:-

क्र. सं.	आयोजना/कार्यक्रमको नाम	बजेट उप-शिर्षक नं.	वार्षिक विनियोजित बजेट (रु. हजार)		
			पूँजित	चालु	कुल जम्मा
१.	मसलाबाली विकास केन्द्र	३१२०१०१४	१,८७,००	२,३३,२८	४,२०,२८

- आ.व.२०७८/७९ को स्वीकृत वार्षिक विनियोजित बजेट अनुसार कार्यक्रम संचालन भयो। केन्द्रमा वार्षिक अवधिमा संचालन गरिएका उक्त कार्यक्रम/क्रियाकलापहरू अन्तर्गत केन्द्रको प्रगति विवरण यस प्रकार रहेको छ:-

क्र.सं.	आयोजना/कार्यक्रमको नाम	बजेट उप-शिर्षक नं.	भारित प्रगति प्रतिशत	वित्तीय प्रगति प्रतिशत
१.	मसलाबाली विकास केन्द्र	३१२०१०१४	९१.७४	७२.४

२. वार्षिक प्रगति विवरण (आ.व.२०७८/७९)

२.१ कार्यक्रम/आयोजनाको नाम: मसलाबाली विकास केन्द्र

बजेट उप-शीर्षक नं. ३१२०१०१४

क्र. सं.	कार्यक्रम /क्रियाकलाप	खर्च शीर्षक	इकाई	वार्षिक लक्ष्य			वार्षिक प्रगति	
				परिमाण	भार	लागत	परिमाण	भार
१	भर्मी कम्पोष्ट उत्पादनको लागि संरचना निर्माण	३१११२		१	०.४८	२	०	०.४८
२	कार्यालय भवन निर्माण (आ.व. २०७७/७८ बाट शुरु भएको भवनको निरन्तरता)	३१११२	वटा	१	३६.०८	१५०	०	३६.०८
३	कार्यालय प्रमुखको क्वाटरको माथि ट्रस्ट हाल्ने	३११६१	संख्या	५००	१.२०	५	१	१.२
४	फार्मको फिल्ड क्षेत्रमा सि.सि.टि.भी क्यामरा विस्तार	३११२२	संख्या	१	०.४८	२	१	०.४८
५	कोल्ड रुममा डिहिम्युडि फायर जडान	३११२२	संख्या	१	१.२०	५	०	०
६	सोलार ड्रायर खरिद	३११२२	संख्या	१	०.४८	२	१	०.४८
७	एटेचमेन्ट सहितको पावर टिलर खरिद	३११२२	संख्या	१	१.२०	५	१	१.२
८	बीउ उपचार गर्ने मेशिन खरिद (सिड ट्रिटर)	३११२२	पटक	१	०.४८	२	१	०.४८
९	केन्द्रको कोल्ड रुममा पावर ब्याकअप जडान	३११२२	संख्या	१	१.२०	५	०	०
१०	नयाँ कार्यालय भवनको लागि एअर कन्डिसन खरिद तथा जडान	३११२२	संख्या	२	०.४८	२	२	०.४८
११	कार्यालयको लागि फर्निचर तथा फिक्चर्स	३११७१	पटक	१	१.६८	७	१	१.६८
	क) पूँजीगत खर्च कार्यक्रमको जम्मा				४४.९६	१८७.०		४२.५६

क्र. सं.	कार्यक्रम /क्रियाकलाप	खर्च शीर्षक	इकाई	वार्षिक लक्ष्य			वार्षिक प्रगति	
				परिमाण	भार	लागत	परिमाण	भार
	आ) चालु खर्च अन्तर्गतका कार्यक्रमहरू							
१	अधिकृतस्तर दशौं (स्थायी कर्मचारी)	२११११	जना	१	१.९१	७.९२	०	०
२	अधिकृतस्तर आठौं (स्थायी कर्मचारी)	२११११	जना	२	३.३७	१४.०२	१	१.७०
३	अधिकृतस्तर छैटौं (स्थायी कर्मचारी)	२११११	जना	३	४.४१	१८.३२	१	३.००
४	सहायकस्तर चौथो (स्थायी कर्मचारी)	२११११	जना	१	१.१९	४.९४	१	१.१९
५	का.स. पाँचौं स्तर (स्थायी कर्मचारी)	२११११	जना					
६	स्थायी कर्मचारीको महंगी भत्ता	२११३२	जना	१५	०.८७	३.६०	५	०.६७
७	पाले पहरा भत्ता	२११३९	जना	२	०.१३	०.५५	१	०.०७
८	निजामती कर्मचारीहरूको पोशाक खर्च	२११२१	जना	१५	०.३६	१.५०	११	०.२७
९	स्थायी कर्मचारीको योगदानमा आधारित बीमा कोष	२१२१३	संख्या	१५	०.१७	०.७२	४	०.१७
१०	धाराको महसुल(धाराको महसुल)	२२१११	पटक	१.५	०.०४	०.१८	१	०.०४
११	बिद्युत महशुल	२२१११		१२	१.०४	४.३२	८	१.०४
१२	जारको पिउने पानी	२२१११	जार	१२००	०.१४	०.६०	८००	०.१४
१३	टेलिफोन महसुल	२२११२	पटक	१२	०.१७	०.७२	२४	०.१७
१४	ईमेल/ इन्टरनेट/वेवसाइट महसुल	२२११२	पटक	१२	०.१२	०.५०	८	०.१२
१५	हुलाक/कुरियर खर्च	२२११२	जना	१	०.०३	०.१२	१	०.०३
१६	पेट्रोल- दुई पाइप्रे	२२२१२	लिटर	४८०	०.१४	०.५८	६४०	०.१४
१७	मोबिल	२२२१२	लिटर	७०	०.११	०.४६	५५	०.११

क्र. सं.	कार्यक्रम /क्रियाकलाप	खर्च शीर्षक	इकाई	वार्षिक लक्ष्य			वार्षिक प्रगति	
				परिमाण	भार	लागत	परिमाण	भार
१८	कार्यालयको गाडीको लागी डिजेल	२२२१२	लिटर	१८००	०.५२	२.१६	१२००	०.५२
१९	पावर टिलर तथा ट्याक्टरको लागि डिजेल	२२२१२	लिटर	१०८०	०.२९	१.१९	७२०	०.२९
२०	ग्याँस	२२३१४	संख्या	२४	०.०९	०.३६	१६	०.०९
२१	व्याट्री	२२३१४	संख्या	२००	०.०२	०.१०	१४०	०.०२
२२	हलुका सवारी साधन मर्मत खर्च	२२२१३	वटा	१	०.७२	३.००	१	०.७२
२३	दुई पाङ्ग्रे सवारी साधन मर्मत खर्च	२२२१३	वटा	४	०.१४	०.६०	२	०.१४
२४	मिनिटिलर तथा अन्य जोत्न प्रयोग हुने साधनको मर्मत खर्च	२२२१३	वटा	४	०.२४	१.००	४	०.२४
२५	फार्ममा प्रयोग हुने मेशिनरी तथा औजार उपकरणहरुको सम्भार तथा मर्मत खर्च	२२२२१	वटा	१०	०.२४	१.००	७	०.२४
२६	सिंचाई पोखरी सफा गर्ने	२२२३१	संख्या	३	०.२२	०.९०	३	०.२२
२७	फार्म भित्रको क्षेत्रमा बिजुलि वती व्यवस्थित गर्ने	२२२३१	मी.	१	०.४८	२.००	०	०.४८
२८	कार्यालय प्रमुखको क्वाटरको मर्मत संभार	२२२३१	मी.	१	०.४८	२.००	१	०.४८
२९	कर्मचारी आवाश भवनहरुको नियमित मर्मत संभार	२२२३१	पटक	१	०.४८	२.००	०	०.४८
३०	केन्द्रको कोल्ड रुममा र्या क जडान	२२२३०	संख्या	१	०.२४	१.००	१	०.२४
३१	फार्म भित्र खानेपानीको ट्याङ्की तथा पाईप व्यवस्थापन गर्ने	२२२३१	संख्या	१	०.३६	१.५०	१	०.३६
३२	केन्द्रको टपभेन्टिलेटेड प्लाष्टिक घरमा Exhaust and Circulating फ्यान तथा फगर जडान	२२२९१	पटक	३००	०.७२	३.००	१	०.७२

क्र. सं.	कार्यक्रम / क्रियाकलाप	खर्च शीर्षक	इकाई	वार्षिक लक्ष्य			वार्षिक प्रगति	
				परिमाण	भार	लागत	परिमाण	भार
३३	कार्यालयमा दैनिक प्रयोगमा आउने मसलन्द सामाग्री तथा सेवा	२२३११	महिना	१	०.८७	३.६०	१	०.८७
३४	कार्यालयको लागि पत्रपत्रिका वार्षिक शुल्क (पत्रपत्रिका तथा पुस्तिका)	२२३१५	पटक	१२	०.०७	०.३०	१२	०.०७
३५	कार्यालय सहयोगी करारमा लिने (व्यक्ति करार)	२२४१३	संख्या	८	५.०३	२०.९३	१६	५.०३
३६	सरसफाइ सेवा करार (व्यक्ति करार)	२२४१३		१	०.१७	०.७२	१	०.१७
३७	करारका कर्मचारीहरुलाई चाडवाड खर्च (व्यक्ति करार)	२२४१३	पटक	८	०.४२	१.७४	९	०.४२
३८	ह.स.चा करारमा लिने (फार्म/केन्द्र) (व्यक्ति करार)	२२४१३	संख्या	१	०.७७	३.२२	१	०.७७
३९	बागवानी सम्बन्धी जिल्लास्तरीय तालिम (उद्यमशीलता, रोजगारी मुलक / सशक्तिकरण / सीप विकास तथा क्षमता अभिवृद्धि तालिम)	२२५१२	पटक	३	१.०८	४.५०	२	१.०८
४०	आ. ब. २०७७/७८ मा बीउआलु श्रोत केन्द्र स्थापना कार्यक्रम संचालन भएका स्थानहरुमा बीउआलु उत्पादन सम्बन्धी तालिम (उद्यमशीलता, रोजगारीमुलक/सशक्ति करण/सीप विकास तथा क्षमता अभिवृद्धि तालिम)	२२५१२	पटक	३	१.०८	४.५०	३	१.०८
४१	आलुको पिबियसदाना उत्पादनका लागि टिस्यू कल्चर प्रविधिबाट उत्पादित बिरुवा खरिद	२२५२१	संख्या	५००	०.७२	३.००	६००	०.७२
४२	आलुको पिबियस दाना उत्पादन तथा बिक्री वितरण (तयारी सामान खरिद खर्च)	२२५२१	संख्या	३००००	०.७२	३.००	२६५००	०.६४

क्र. सं.	कार्यक्रम /क्रियाकलाप	खर्च शीर्षक	इकाई	वार्षिक लक्ष्य			वार्षिक प्रगति	
				परिमाण	भार	लागत	परिमाण	भार
४३	तरकारी मूल बीउ उत्पादन तथा वितरण (सिमि चौमासे र काँक्रो भक्तपुर लोकल)	२२५२१	के.जी.	१२०	०.५८	२.४०	११५	०.५६
४४	गोलभेडा बीउ उत्पादन (जर्मप्लाज्मको लागि तथा वर्णशंकर समेत)	२२५२१	पटक	२	०.५८	२.४०	२	०.५८
४५	बीउ आलु उत्पादन तथा बिक्री वितरण (बेसिक १,२,३,४)	२२५२१	हेक्टर	२५	३.३१	१३.७५	२५	३.३१
४६	बाली-चक्रको लागि धानको बीउ उत्पादन	२२५२१	हेक्टर	४	०.७७	३.२०	६	०.७७
४७	फलफूल बिरुवा उत्पादन (आँप, लिची, अम्बा, कागती तथा अन्य फलफूल)	२२५२१	संख्या	१५०००	२.५३	१०.५०	१५०००	२.५३
४८	फलफूल बिरुवा बिक्री वितरण (आँप, लिची, अम्बा, कागती, मेकाडेमिया नट र अन्य फलफूल समेत)	२२५२१	संख्या	१००००	१.०८	४.५०	१३०००	१.०८
४९	फलफूल बगैचा स्याहार सम्भार (माउवोट ब्लक, उत्पादन ब्लक)	२२५२१	हेक्टर	४.५	३.२५	१३.५०	४.५	३.२५
५०	मसलाबालीको बीउ उत्पादन (बेसार, लसुन र अदुवा)	२२५२१	के.जी.	६	०.७२	३.००	६	०.७२
५१	मसलाबालीको स्याहार सम्भार (आब २०७७/७८ मा लगाईएको लागि)	२२५२१	के.जी.	१	०.७२	३.००	१	०.७२
५२	तरकारी वेर्ना उत्पादन तथा बिक्री वितरण (काउली, वन्दा, प्याज, गोलभेडा, खुर्सानी, भण्टा, लहरेवाली समेत)	२२५२१	हजार वटा	८००	२.८९	१२.००	९७७	२.८९
५३	तरकारी बालीको जर्मप्लाज्म सम्बर्द्धन	२२५२१	मे.टन	३	०.३६	१.५०	३	०.३६

क्र. सं.	कार्यक्रम /क्रियाकलाप	खर्च शीर्षक	इकाई	वार्षिक लक्ष्य			वार्षिक प्रगति	
				परिमाण	भार	लागत	परिमाण	भार
५४	मसलाबालीहरुको जातिय जर्मप्लाज्म सम्बर्द्धन	२२५२१	संख्या	७	०.८४	३.५०	७	०.८४
५५	बीउ बिक्री गर्नका लागि बीउविजन प्याकेजिङ्ग तथा लेब्लिङ्ग	२२५२१	संख्या	१	०.६०	२.५०	०	०.६
५६	उत्पादन सामाग्री ढुवानी (कम्पोष्ट मल, रासायनिक मल तथा अन्य सामाग्री)	२२५२१	संख्या	८०	०.९६	४.००	५५	०.६६
५७	फार्म भित्र लसुन बालीमा Zero tillage र परम्परागत तरिकाको खेती प्रदर्शन	२२५२१	संख्या	१	०.१८	०.७५	१	०.१८
५८	आलुको बिउ सित भण्डारण मा भण्डारण खर्च	२२५२१	पटक	५२०	०.३९	१.६१	०	०.३९
५९	प्राविधिक पुस्तिका प्रकाशन	२२५२२	पटक	१	०.२४	१.००	१	०.२४
६०	वार्षिक पुस्तिका प्रकाशन	२२५२२	पटक	१	०.१२	०.५०	०	०.१२
६१	विभिन्न जिल्लामा मसलाबालीको श्रोत केन्द्र विकास	२२५२२	पटक	६	०.७२	३.००	६	०.७२
६२	आलुबालीमा मल्लिङ प्रविधि कृषकस्तरमा प्रदर्शन तथा अध्ययन	२२५२२	पटक	४	०.२४	१.००	४	०.२४
६३	OJA हरुलाई परिचालन सहजिकरण	२२५२२	पटक	१	०.२४	१.००	०	०.२४
६४	गहा कान्ला सुधार	२२५२२	पटक	१	०.४८	२.००	१	०.४८
६५	आ. ब. २०७७/७८ मा बीउआलु श्रोत केन्द्र स्थापना कार्यक्रम संचालन भएका स्थानहरुमा बीउआलु उत्पादनको लागि आलुको पूर्वमूल बीउ(Pre-Basic Seed, PBS) दाना ५०% अनुदान सहयोग	२२५२२	संख्या	१५०००	०.३६	१.५०	११६००	०.२८

क्र. सं.	कार्यक्रम /क्रियाकलाप	खर्च शीर्षक	इकाई	वार्षिक लक्ष्य			वार्षिक प्रगति	
				परिमाण	भार	लागत	परिमाण	भार
६६	आ. व. २०७७/७८ मा बीउआलु श्रोत केन्द्र स्थापना कार्यक्रम संचालन भएका स्थानहरूमा आलुको पूर्वमूल बीउ (Pre-Basic Seed, PBS) दाना उत्पादनको लागि जाम बोटलमा भएको टिस्युकल्चर बिरुवा खरिदमा ५०% अनुदान सहयोग	२२५२२	बोटल	१०००	०.७२	३.००	१०००	०.७२
६७	कार्यालयको काममा विभिन्न स्थानमा अनुगमन तथा निरीक्षण /भ्रमण(अनुगमन मुल्याङ्कन तथा कार्यक्रम कार्यान्वयन भ्रमण खर्च)	२२६११	पटक	३०	१.०१	४.२०	४०	१.०१
६८	सरुवा तथा अन्य कार्यको लागि आन्तरिक भ्रमण खर्च	२२६१२	पटक	३	०.२२	०.९०	२	०.२२
६९	सवारी साधनको वार्षिक कर	२२२१४	पटक	५	०.१४	०.६०	५	०.१४
७०	कार्यालयको दैनिक चिया खर्च तथा अतिथि सत्कार एवं जलपान	२२७११	पटक	१२	०.३८	१.५६	८	०.३८
	ख) चालु खर्च कार्यक्रमको जम्मा:				५५.	२२८.७४	०	४९.१८
	कुल जम्मा खर्च				१००.००	४१५.७४		९१.७४

३. वार्षिक बजेट विनियोजन र खर्च (आ.व.२०७८/७९)

क्र. सं.	कार्यक्रम/ आयोजनाको नाम	वार्षिक विनियोजित बजेट (रु. हजार)			वार्षिक खर्च (रु. हजार)			वित्तिय प्रगति (प्रतिशत)
		पूँजिगत	चालु	जम्मा	पूँजिगत	चालु	जम्मा	
१.	मसलाबाली विकास केन्द्र	१८७००	२३३२८	४२०२८	११९२८	१८४९२	३०४२०	७२.४ज

४. वार्षिक प्रगति स्थिति र प्रगति नपुगका कारणहरू (आ.व.२०७८/७९)

क्र.सं.	क्रियाकलाप	कारण
१	<ul style="list-style-type: none"> कोल्ड रुममा डिहिम्युडि फायर जडान केन्द्रको कोल्ड रुममा पावर ब्याकअप जडान आलुको पिबियस दाना उत्पादन तथा बिक्री वितरण तरकारी मूल वीउ उत्पादन तथा वितरण आ.व. २०७७/७८ मा वीउआलु श्रोत केन्द्र स्थापना कार्यक्रम संचालन भएका स्थानहरूमा वीउआलु उत्पादनको लागि आलुको पूर्वमूल वीउ (Pre-Basic Seed, PBS) दाना ५०% अनुदान सहयोग तलव भत्ता आदिमा 	<ul style="list-style-type: none"> केन्द्रको कोल्डरुमको पूर्ण रुपमा संचालनमा आईनसकेको केन्द्रको कोल्डरुमको पूर्ण रुपमा संचालनमा आईनसकेको कार्डलन जातमा यस वर्ष विरुवा वढि मरेको वर्षातको कारण उत्पादनमा कमि भएको रोजिटा जातको आलुको PBS उपलब्ध नभएको रिक्त दरवन्दि

५. कार्यक्रमको अपेक्षित प्रतिफल (Output) विवरण

५.१ कार्यक्रम/आयोजनाको नाम: मसलाबाली विकास केन्द्र

बजेट उप-शिर्षक नं. ३१२०१०१४

क्र.सं.	विवरण	इकाई	वार्षिक लक्ष्य	वार्षिक प्रगति
१	मसला बालीको वीउ उत्पादन (बेसार, लसुन र अदुवा)	मे.टन	६.०	६.७
२	सिमि चौमासे वीउ उत्पादन तथा बिक्री वितरण	के.जी	११०	१००
३	काक्रो भक्तपुर लोकलको वीउ उत्पादन	के.जी.	१०	९.२

४	तरकारी बेर्ना उत्पादन तथा बिक्री वितरण	हजार	८००	९७७
५	बीउ आलु उत्पादन तथा बिक्री वितरण	मे.टन	२५	२६
६	फलफूल बिरुवा बिक्री वितरण	संख्या	१५०००	१७०००
७	धानको बीउ उत्पादन तथा बिक्री वितरण	मे.टन	४	७.०
८	अदुवा र बेसार मसलाबालीको स्याहार सम्भार	हेक्टर	१	१
९	तरकारी बालीको जातिय सम्बर्द्धन	संख्या	३	३
१०	मसला बालीहरुको जर्मप्लाज्म सम्बर्द्धन	संख्या	७	७
१२	वार्षिक पुस्तिका प्रकाशन	पटक	१	१
१३	प्राविधिक पुस्तिका प्रकाशन	पटक	१	१
१४	आलुको पूर्व मूल बीउ उत्पादन	संख्या	३००००	२६५००
१५	कृषकस्तरमा मसला बालीको उत्पादन प्रदर्शन, नतिजा प्रदर्शन कार्यक्रम संचालन	पटक	६	६

६. कार्यक्रमका मुख्य-मुख्य उपलब्धीहरु

क्र.सं.	कार्यक्रम	इकाइ	परिमाण	हासिल मुख्य उपलब्धी
१	धानको बीउ उत्पादन	मे.टन.	५७०५	धानको बीउ जम्मा ७००० के.जी. उत्पादन भै ५७०५ के.जी. बिक्री वितरण भई ११४ हेक्टरमा श्रोत बीउ उपलब्ध भएको
२	आलुको पी.बि.एस. दाना उत्पादन	संख्या	२६५००	जनकदेव, डेजिरे जातका २६५०० दाना आलुको पूर्व-मूलबीउ उत्पादन भएको जसबाट २००० हे लाई पुग्ने बीउआलु उत्पादन हुने (यदि seed cycle maintain भएमा)
३	मसलाबालीको बीउ उत्पादन	टन	६.७	अदुवा बेसार तथा लसुनको ६.७ मे.टन. बीउ उत्पादन भई २.५ हे. मा गुणस्तरीय बीउ उपलब्ध भएको
४	तरकारी मूल बीउ उत्पादन	के.जी.	११५	सिमि १०० तथा काक्रो १० केजी मूल बीउ उत्पादन भएको

क्र.सं.	कार्यक्रम	इकाइ	परिमाण	हासिल मुख्य उपलब्धी
५	गोलभेडाको बीउ उत्पादन	के.जी.	२	२ के.जी. गोलभेडाको बीउ उत्पादन भई १३ हेक्टर क्षेत्रमा गुणस्तरिय बीउ उपलब्ध हुने
६	तरकारी बेर्ना उत्पादन	संख्या हजार	९७७	९७७ हजार विभिन्न तरकारीको बेर्ना उत्पादन भई १५ हेक्टर क्षेत्रमा गुणस्तरिय बेर्ना उपलब्ध भएको
७	बीउआलु उत्पादन	मे.टन.	२६.६	विभिन्न जातको आलुको बीउ २६.६ टन उत्पादन भएको
८	फलफूल बिरुवा उत्पादन तथा विक्रि वितरण	संख्या	१३०६६	१७ हजार विभिन्न फलफूलको बिरुवा उत्पादन भै १३.८ हजार वटा विक्रि वितरणबाट ३९ हे क्षेत्रफलमा फलफूल खेती विस्तार भएको।

७. मुख्य मुख्य कार्यक्रमको विवरण

पूँजीगत खर्च तर्फका कार्यक्रमहरूको प्रगति सारांश

- (१) भर्मी कम्पोष्ट उत्पादनको लागि संरचना निर्माण: यस कार्यक्रम अन्तरगत भर्मी कम्पोष्टको लागि ट्रष्ट निर्माण भएको छ, बजेट कमिको कारण आवश्यक संरचना पूरा गर्न सकिएको छैन।
- (२) कार्यालय भवन निर्माण: यस आ.व.मा कार्यालय भवनको प्रथम र दोस्रो तल्ला निर्माण सम्पन्न भएको छ। उक्त भवनमा विजुली वत्तीको सिभिल कार्य (पाईप राख्ने, वक्सहरू राख्ने) सम्पन्न भएको छ भने फिक्चर्सहरू (तार, वत्ती पंखा आदिहरू) राख्न बाँकी रहेको छ भने स्यानिटरी तर्फ पनि सिभिल कार्य (पाईप लाईनहरू) राखिएको छ भने फिक्चर्सहरू (वेसिन, धारा, कम्बोट आदि) राख्न बाँकी रहेको छ।
- (३) सि सि टि भि जडान: केन्द्रमा ४ वटा सि सि टि भि जडान गरिएको छ जसबाट फार्मको निगरिनी गर्नको लागि सहजता हुनेछ।

- (४) सोलार ड्रायर खरिद: दुई वटा ४ बर्गमी क्षेत्रफल भएको कन्डक्सन टाईप सोलार ड्रायर खरिद गरिएको छ। केन्द्रमा रहेको बीउको लागि काम नलाग्ने बेसार सुकाउन प्रयोग हुनेछ।
- (५) एटेचमेन्ट सहितको पावर टिलर खरिद: यस कार्यक्रमबाट एउटा पावर टिलर, धानकाट्ने मेशिन, आलुको ड्याड बनाउने मेशिन र आलु खन्ने मेशिन खरिद गरिएको छ। धान काट्ने मेशिन एकदमै प्रभावकारी रहेको छ। वाँकी मेशिनहरूको कार्य सन्तोषजनक नै रहेको छ।
- (६) बीउ उपचार गर्ने मेशिन: यस बाट धानको लागि बीउ उपचार गर्ने मेशिन खरिद गरि यस वर्षको सम्पूर्ण धानलाई उपचार गरेर विक्रि वितरण गरियो।
- (७) एअर कन्डिसनर खरिद: यस आव मा २ वटा एअर कन्डिसनर खरिद गरिएको छ।
- (८) नयाँ कार्यालय भवनको लागि फर्निचर तथा फिक्चर्स: नयाँ कार्यालय भवनको लागि कार्पेट पर्दा सोफा दराजहरू खरिद गरिएको छ।

चालु खर्च तर्फका कार्यक्रमहरूको प्रगति सारांश

- (१) मसलाबालीको बीउ उत्पादन: यस आ.व. मा मसलाबालीको बीउ जम्मा ६.७ टन उत्पादन भएको छ। कपुरकोट हलेदो-१, सुगन्धा हलेदो, स्थानीय लसुन, भोटे लसुन तथा अदुवाको उत्पादन भएको छ।
- (२) तरकारी मूल बीउ उत्पादन तथा वितरण: यस आ.व.मा लक्ष्य अनुसार सिमि चौमासे र भक्तपुर लोकल काक्रोको बीउ जम्मा ११५ के.जी. उत्पादन भएको छ।
- (३) तरकारी वर्णशंकर बीउ उत्पादन तथा वितरण: गोलभेडा सृजना र गोलभेडाको CLN 2037 को बीउ उत्पादन २ केजी भएको छ। पाँचखाल क्षेत्रका कृषकहरूमा प्रचलित होचो क्रस जातको बीउ उत्पादन गरिएको छ।
- (४) तरकारी वेर्ना उत्पादन तथा विक्री वितरण: यस आ.व.मा विभिन्न तरकारीको वेर्नाहरू उत्पादन भएको छ। कूल ८ लाख लक्ष्य रहेकोमा ९ लाख ७७ हजार वेर्ना उत्पादन भई विक्री वितरण भएको छ।
- (५) बीउ आलु उत्पादन तथा बिक्री वितरण: यस आ.व.मा आलुको विभिन्न जातको मूलबीउ, प्रमाणित प्रथम, प्रमाणित दोस्रो तथा उन्नत बीउ उत्पादन भएको थियो। यस

वर्ष आलुको उत्पादन २५ मे टन भएकोमा केही मात्रामा विक्रि वितरण भई बाँकी आलु कोल्डस्टोरमा राखिएको छ।

- (६) आलुको पिबियस दाना उत्पादन तथा बिक्री वितरण: मंसिरमा जनकदेव, डेजिरे र रोजिता जातको आलुको ईनभिट्रो विरुवा लगाईएको थियो र उक्त बालीको उत्पादन २६,५०० दाना भएको छ र हाल उक्त पि बि एस दानाहरु कोल्डस्टोरमा भण्डारण गरिएको छ।
- (७) फलफूल विरुवा बिक्री उत्पादन तथा विक्री वितरण: यस आर्थिक वर्षमा विभिन्न फलफूलका १७,००० विरुवा उत्पादन भई १३,८०० विरुवा विक्रि वितरण भएको छ। आँप, अम्बा, कागती, रुखकटहर र मेकाडेमियानटको विरुवाहरु उत्पादन गरि विक्रि वितरण भएको छ भने लिचिको एयर लेयरिङ्गबाट विरुवा उत्पादन गरिएको थियो।
- (८) फलफूल रुटस्टक विरुवा उत्पादन: आँपको कलमी विरुवा तयारीको लागि यस आ.व.मा पनि आँपको विजु विरुवा ५००० उत्पादन भएको छ। उक्त विजु विरुवाहरु आगामी आ.व.को लागि कलमी गर्न तयार हुनेछन्।
- (९) मसलाबालीको बीउ उत्पादनका लागि बाली-चक्र: यस केन्द्रको जग्गाहरुमा वर्षातको समयमा अन्य बाली लगाउन कठिन हुने हुदाँ बाली चक्रको रुपमा धानबालीको बीउ उत्पादन गर्ने कार्य गरिदै आएको छ। मुख्य गरि मकवानपुर-१, बहुगुणी २ र सुख्खा-३ जातका बीउ उत्पादन भई विक्रि वितरण भएको थियो। यस आ.व.मा ४ मे.टन लक्ष्य रहेकोमा ७ टन बीउ उत्पादन भई ५.७ टन विक्रि वितरण भएको छ।
- (१०) बीउ बिक्री गर्नका लागि बीउविजन प्याकेजिङ तथा लेब्लिङ गर्ने: यस आ.व. मा जुटको बोरा छपाई गरि खरिद गरिएको छ। यसबाट आलु तथा धानको बीउ प्याकिङ गर्नको लागि सहज हुनेछ।
- (११) तरकारी बालीको जर्मप्लाज्म संकलन सम्बर्द्धन: यस कार्यक्रम अन्तरगत केन्द्रमा रहेको गोलभेडा सि.एल.एन. २०३७, गोलभेडा सि.एल.एन. ११३१ र तितेकरेला हाईटलङ्गको सम्बर्द्धन गरिइको छ।
- (१२) केन्द्रको वार्षिक प्रगति पुस्तिका प्रकाशन: केन्द्रको तथ्याङ्क सहित केन्द्रको वार्षिक पुस्तिका तयार गरि वितरण गरिएको छ।

- (१३) प्राविधिक पुस्तिका प्रकाशन: आलु तरकारी तथा मसलाबालीमा लाग्ने मुख्य मुख्य रोग तथा किराहरुको पहिचान तथा नियन्त्रण सम्बन्धी प्राविधिक पुस्तिका प्रकाशन गरिएको छ।
- (१४) तालिम: आलुबाली सम्बन्धी ३ वटा तालिम गौरीशंकर गा.पा. दोलखा, तामाकोशी गा.पा. दोलखा र दोरम्वा गा.पा. रामेछापमा संचालन गरिएको छ। मसलाबाली सम्बन्धी तालिम सिन्धुलि जिल्ला, चितवन जिल्ला र रामेछाप जिल्लामा संचालन भएको छ।
- (१५) पि.वि.एस तथा ईनभिट्रो विरुवा सहयोग: गत आ.व.मा रष्ट्रिकस्टोर तथा स्क्रिन हाउस निर्माण भएका स्थानहरुमा रोजिटा जातक पि.वि.एस दाना ११६०० वटा वितरण गरिएको थियो। १५००० हजार लक्ष्य भएता पनि रोजिटा जात उपलब्ध नभएको कारण ११६०० दाना ५० प्रतिशतमा वितरण गरिएको थियो। स्क्रिन हाउस स्थापना भएको स्थानमा जम्मा १००० वटा ईनभिट्रो विरुवा जाम बोतल ५० प्रतिशत अनुदानमा सहयोग गरिएको थियो।

(१६) मसलाबालीको श्रोत केन्द्र विकासको लागि सहयोग गरिएको विवरण

क्र.सं.	श्रोत केन्द्रको नाम	ठेगाना	बाली	सम्पर्क फोन नम्बर
१				
२				
३				
४				
५				
६				

द. वार्षिक विक्री वितरण विवरण

द.१ फलफूल विरुवा विक्री वितरण

क्र. सं.	फलफूलको नाम	इकाई	वार्षिक वितरण संख्या		
			२०७६/७७	२०७७/७८	२०७८/७९
१	रुखकटहर	संख्या	१२८	१०९१	२४५
२	अम्वा	संख्या	६५९	९४४	२१०३

क्र. सं.	फलफूलको नाम	इकाई	वार्षिक वितरण संख्या		
			२०७६/७७	२०७७/७८	२०७८/७९
३	मेवा	संख्या	६७	२०६८	११३
४	आँप	संख्या	४८२	१२३५	२३६५
५	लिचि	संख्या	५०३	७९८	१२६२
६	कागती	संख्या	२९३५	६५४७	७३३०
७	अनार	संख्या	१		
८	मेकाडेमियानट	संख्या		४०१	८४०

द.२ तरकारी वेर्ना विक्री वितरण

क्र. सं.	तरकारीको नाम	इकाई	वार्षिक वितरण संख्या		
			२०७६/७७	२०७७/७८	२०७८/७९
१	काउली	संख्या	१३३८९१	१९१७१५	२०१९४४
२	वन्दा	संख्या	२४००१	२३९९७	१३७४३
३	गोलभेडा	संख्या	५४०७९	७४५२२	९३२७५
४	त्रोकाउली	संख्या	३१०४	३०५४	१२९६
५	प्याज वेर्ना	संख्या	१७२४४०	२३६६३०	५८८८९८
६	भण्टा	संख्या	१०८३०	१०६३१	२३४४
७	पिरो खुर्सानी	संख्या	३२६१८	२५७७७	४३८९३
८	अकवरे खुर्सानी	संख्या	१९६८		
९	भेडे खुर्सानी	संख्या	३५१४१	४५८४५	१५७९४
१०	लौका	संख्या	३८०	६६२	४८४
११	फर्सि	संख्या	६३९	७९९	१९५५
१२	घिरौला	संख्या	९०७	९९०	२०८५
१३	काक्रो	संख्या	१७२५	१७८३	१४७०
१४	करेला	संख्या	७३५	१४८९	६८६
१५	कुरिलो	संख्या			२२
	जम्मा				

द.३ तरकारी बीउ विक्री वितरण विवरण

क्र.सं.	तरकारीको नाम	इकाई	वार्षिक वितरण संख्या		
			२०७६/७७	२०७७/७८	२०७८/७९
१	गोलभेडा सृजना	के.जी.	१.००६	१.५८२	४८८
२	गोलभेडा CL	के.जी.	०.१६४	१२१३	५७६
३	चौमासे सिमि	के.जी.	२४६.२५	३६०	६
४	करेला	के.जी.	०	०.१	०.१४०
५	काक्रो	के.जी.	८.७३	२०.५९८	९.२५५
६	धनिया	के.जी.	३.०		

द.४ पूर्वमूल बीउआलु विक्री वितरण

क्र.सं.	नाम	इकाई	वार्षिक वितरण संख्या		
			२०७६/७७	२०७७/७८	२०७८/७९
१	जनकदेव	दाना	१७४००		१७३८७
२	कार्डिनल	दाना	३८५०	३०४८०	
३	रोजिटा	दाना			८३६४
४	डेजिरे	दाना			५४५६
जम्मा			२१२५०	३०४८०	३१२०७

द.५ बीउ आलु विक्री वितरण

क्र.सं.	नाम	इकाई	वार्षिक वितरण संख्या		
			२०७६/७७	२०७७/७८	२०७८/७९
१	मूलबीउ	के.जी.			
२	प्रमाणित १	के.जी.			१३३६७
३	प्रमाणित २	के.जी.			८६६८
४	उन्नत	के.जी.			७४९३
५	डेजिरे	के.जी.			
जम्मा			३३३६	१४७१४	२९५२८

द.६ अदुवा वेसार वीड विक्री वितरण

क्र.सं.	नाम	इकाई	वार्षिक वितरण संख्या		
			२०७६/७७	२०७७/७८	२०७८/७९
१	वेसार वीड	के.जी.	१२०५.५	५५०५	६७१८
२	अदुवा वीड	के.जी.	४००.५	२००	
जम्मा					

द.७ मसला वीड विक्री वितरण

क्र.सं.	मसलाको नाम	इकाई	वार्षिक वितरण संख्या		
			२०७६/७७	२०७७/७८	२०७८/७९
१	लसुन	के.जी.	३८.०	५७७	२३
२	धनिया	के.जी.	०.१२५		
३	मेथि	के.जी.	०		

द.८ धान वीड विक्री वितरण

क्र.सं.	बालीको नाम	इकाई	वार्षिक वितरण संख्या		
			२०७६/७७	२०७७/७८	२०७८/७९
१	मकवानपुर-१	के.जी.	२१०२	३१७४	३६१३
२	खुमल ८	के.जी.	११९८		
३	सुख्खा ३	के.जी.	४४०	८०६	५७१
४	खुमल ४	के.जी.	१००		
५	०८१११०	के.जी.	०	२४३	६४३
६.	बहुगुणी-२	के.जी.			८१३
जम्मा			३८४०	४२२३	५७०५

द.९ फूल विरुवा विक्री वितरण

क्र.सं.	फूलको नाम	इकाई	वार्षिक वितरण संख्या		
			२०७६/७७	२०७७/७८	२०७८/७९
१	गुलाफ	संख्या		१८	
२	रुद्राक्ष	संख्या	३		
३	श्रीखण्ड	संख्या			
	सिजनल फुल	संख्या		११७४	५४३
४	अन्य		५८		

द.१० ताजा तरकारी विक्री वितरण विवरण

क्र.सं.	तरकारीको नाम	इकाई	वार्षिक वितरण संख्या		
			२०७६/७७	२०७७/७८	२०७८/७९
१	मूला	के.जी.	१०१		
२	काउली/वन्दा	के.जी.	३२०		१०५
३	गोलभेडा	के.जी.	६३३.६३		
४	फर्सि	के.जी.	४०३		
५	माछ्रा	के.जी.	१४१	२२३	
६	काक्रो	के.जी.	१९२६	१२४०	१०००
७	लौका	के.जी.	२९		
८	सिमि	के.जी.	७२		
९	घिरौला	के.जी.	२३		
१०	हाँस	संख्या	२३	८	६९
११	हास अण्डा	संख्या	५४३	७५	
जम्मा					

८.११ अन्य विक्री वितरण विवरण

क्र.सं.	विक्री वस्तु	इकाई	वार्षिक वितरण संख्या		
			२०७६/७७	२०७७/७८	२०७८/७९
५	धान खायन	के.जी.	११३३	२०३५	६५
६	पराल	एकमुष्ट	रु ४५ हजारको	रु ५५ हजारको	रु ६.५ हजारको
७	आँप लिचि फल	एकमुष्ट	रु १७७१२५ को ठेक्का	रु ३००००० को ठेक्का	रु ३७५५०० को ठेक्का
जम्मा					

९. विगत वर्षहरूको तुलनात्मक राजस्व विवरण

सि.नं.	आ.व.	राजस्व आम्दानी रु
१	२०५९/६०	४,९५,३३५.५०
२	२०६०/६१	६,२१,९१३.३५
३	२०६१/६२	५,५१,५६६.०५
४	२०६२/६३	४,६५,४९९.१४
५	२०६३/६४	४,५६,९१८.७५
६	२०६४/६५	४,०३,४३१.२५
७	२०६५/६६	६,२०,०२५.१५
८	२०६६/६७	८,४१,२३४.२०
९	२०६७/६८	१२,५७,०९०.८०
१०	२०६८/६९	१६,२६,३३३.४५
११	२०६९/७०	१०,९०,१४८.८७
१२	२०७०/७१	२१,५८,७०५.००
१३	२०७१/७२	१४,९७,२७२.५०
१४	२०७२/७३	१६११८०९.६५
१५	२०७३/७४	१६११८०९.६५
१६	२०७४/७५	१६२९३३९.०
१७	२०७५/७६	२८४७३४३.२५

सि.नं.	आ.व.	राजस्व आम्दानी रु
१८	२०७६/७७	२४०००१०.५०
१९	२०७७/७८	४३४१००४.००
२०	२०७८/७९	५७५४०३८.३०

१०. वार्षिक वित्तीय प्रगति विवरण

१०.१ कार्यक्रम/आयोजनाको नाम: मसलाबाली विकास केन्द्र

(क) चालु खर्चको फाँटवारी (आ.व. २०७८/७९)

बजेट उप-शिर्षक नं. :-३१२०१०१४ (चालु खर्च)

ख.शि.नं	खर्च/वित्तीय सङ्केतको नाम	अन्तिम बजेट	यस महिनासम्मको खर्च
२११११	पारिश्रमिक कर्मचारी	४,५२०,०००.००	२,४२५,३११.५०
२११२१	पोशाक	१५०,०००.००	१३०,०००.००
२११३२	महंगीभत्ता	३६०,०००.००	१००,२००.००
२११३९	अन्यभत्ता	५५,०००.००	२६,५५०.००
२१२१३	योगदानमा आधारित बीमाकोष खर्च	७२,०००.००	१८,४००.००
२२१११	पानी तथा बिजुली	५१०,०००.००	२६४,३१४.००
२२११२	संचार महसुल	१३४,०००.००	८८,०१०.००
२२२१२	इन्धन (कार्यालय प्रयोजन)	४३९,०००.००	४३८,४८४.९०
२२२१३	सवारी साधन मर्मत खर्च	४६०,०००.००	४५९,६५८.००
२२२१४	बिमा तथा नवीकरण खर्च	६०,०००.००	५६,४२८.००
२२२२१	मेशिनरी तथा औजार मर्मत सम्भार तथा सञ्चालन खर्च	१००,०००.००	९५,७६५.००
२२२३१	निर्मित सार्वजनिक सम्पत्तिको मर्मत सम्भार खर्च	९४०,०००.००	९१२,५११.७४
२२२९१	अन्य सम्पत्तिहरूको संचालन तथा सम्भार खर्च	३००,०००.००	२९९,५०६.००
२२३११	मसलन्द तथा कार्यालय सामग्री	३६०,०००.००	३५९,२८३.५०
२२३१४	इन्धन - अन्य प्रयोजन	४६,०००.००	४०,५५०.००
२२३१५	पत्रपत्रिका, छुपाई तथा सूचना प्रकाशन खर्च	३०,०००.००	८,८४५.००
२२४१३	करार सेवा शुल्क	२,६६१,०००.००	२,४६३,०००.००

ख.शि.नं	खर्च/वित्तीय सङ्केतको नाम	अन्तिम बजेट	यस महिनासम्मको खर्च
२२५१२	सीप विकास तथा जनचेतना तालिम तथा गोष्ठी सम्बन्धी खर्च	९००,०००.००	६६६,५५७.००
२२५२१	उत्पादन सामग्री/ सेवा खर्च	८,८११,०००.००	७,६३५,५४७.००
२२५२२	कार्यक्रम खर्च	१,३००,०००.००	१,१२१,६२८.३०
२२६११	अनुगमन,मूल्यांकन खर्च	४२०,०००.००	३८४,८५०.००
२२६१२	भ्रमण खर्च	५४४,०००.००	३४०,७४०.००
२२७११	विविध खर्च	१५६,०००.००	१५५,८९०.००
कुल जम्मा		२३,३२८,०००.००	१८,४९२,०२९.९४

ख) पूँजिगत खर्चको फाँटवारी (आ.व. २०७८/७९)

बजेट उप-शिर्षक नं. :-३१२०१०१४ (पूँजिगत खर्च)

ख.सं.नं.	खर्च/वित्तीय सङ्केतको नाम	अन्तिम बजेट	यस महिनासम्मको खर्च
३१११२	गैर आवासिय भवन निर्माण/खरिद	१५,२००,०००.००	९,४५४,२७९.६६
३११२२	मेशिनरी तथा औजार	२,३००,०००.००	१,२९१,६३०.००
३११२३	फर्निचर तथा फिक्चर्स	७००,०००.००	६९८,५६६.००
३११६१	निर्मित भवनको संरचनात्मक सुधार खर्च	५००,०००.००	४८३,६८५.४३
कुल जम्मा		१८,७००,०००.००	११,९२८,१६१.०९

११. संकलित गैर-कर राजस्व आम्दानीको विवरण (आ.व. २०७८/७९)

संकेत संख्या	राजस्व शिर्षक	राजस्वको विवरण	राजस्व आम्दानी	संचित कोष दाखिला
१	१४२११	कृषि उत्पादनको बिक्रीबाट प्राप्त रकम	५,६२५,९२०.३०	५,६२५,९२०.३०
२		सरकारी सम्पत्तीको बिक्रीबाट प्राप्त रकम	३४,०००	३४,०००
३	१४२२९	अन्य प्रशासनिक सेवा शुल्क	३९,०००	३९,०००
४	१५१११	बेरुजु	५५,११८	५५,११८
कुल जम्मा			५७,५४,०३८.३०	५७,५४,०३८.३०

१२. धरौटीको आर्थिक विवरण (आ.व.२०७८/७९)

१. आम्दानी	
१.१ गत आ.व. सम्मको	१८७१३६३.२६
१.२ यस आर्थिक वर्षको	३८०३११
जम्मा आम्दानी	२२५१६७४.२६
२. खर्च	
२.१ सदर स्याहा	०
२.२ फिर्ता खर्च	५९९४४६
जम्मा खर्च	५९९४४६
३. बाँकी	
जम्मा बाँकी	१६५२२२८.२६

१३. बेरूजू फछ्योट प्रगति विवरण (आ.व.२०७८/७९)

गत आ.व. (२०७६/७७) सम्मको बेरूजू रकम (रु.)	वार्षिक प्रगति			बेरूजू फछ्योट प्रतिशत
	बेरूजू फछ्योट रकम (रु.)	फछ्योटहुन बाँकी बेरूजू रकम (रु.)	कार्यवाहीकोलागि पेश भएको बेरूजू रकम (रु.)	
		८४५०००.००	०.००	

१४. कार्यक्रम कार्यान्वयनमा देखा परेका समस्या, गरिएका प्रयास र सुझाव

क्र. सं.	कार्यान्वयनमा देखिएका मुख्य मुख्य समस्याहरू	समस्या समाधान गर्न गरिएका प्रयासहरू	समस्या समाधानार्थ सुझावहरू
१.	प्रोत्साहन भत्ता नभएको: फार्म/केन्द्रमा कार्यालय समयभन्दा अधिपछि र विदाको समयमा समेत काम गर्नुपर्ने, ज्यामी लगाउनु पर्ने, बालीनाली स्याहार सम्भार गर्नुपर्ने भएता पनि कर्मचारीहरूलाई प्रोत्साहन भत्ताको व्यवस्था हुन नसकेको।	कर्मचारीहरूलाई प्रोत्साहन भत्ताको व्यवस्थाका लागि माथिल्लो निकायमा कुराकानी तथा छलफल गर्ने गरेको।	कर्मचारीहरूलाई प्रोत्साहन भत्ताको व्यवस्था हुनसकेको खण्डमा कर्मचारीको मनोबल उच्च हुने तथा कामको गुणस्तरमा समेत वृद्धि हुनेछ।

खण्ड घ : आ.व. २०७८/७९ को वार्षिक कार्यक्रम

१. मसला बाली विकास केन्द्रको वार्षिक स्वीकृत कार्यक्रम

बजेट उप-शीर्षक नं.: ३१२०१०१४

मन्त्रालय: कृषि तथा पशुपन्छी विकास मन्त्रालय, बागमती प्रदेश

कार्यक्रम/आयोजनाको नाम: मसलाबाली विकास केन्द्र

क्र. सं.	कार्यक्रम / क्रियाकलाप	खर्च शीर्षक	इकाई	वार्षिक लक्ष्य		
				परिमाण	भार	लागत
११.१.२.३१	कम्पोष्टको लागि सेड हाउस निर्माण	३१११२	संख्या	१	१.८१	५
११.१.२.१३४	फार्म मेशिनरी तथा गाडीको लागि ग्यारेज निर्माण	३१११२	वटा	१	१.८१	५
११.१.२.१३७	नवनिर्मित कार्यालय भवनको परिसरमा ब्लक विछ्याउने	३१११२	पटक	१	२.५३	७
११.३.२.२	मोटरसाईकल/स्कुटर	३११२१	वटा	१	१.०९	३
११.३.७.१४	डेक्सटप सेट, प्रिन्टर र स्क्यानर सहित	३११२२	संख्या	१	०.३६	१
११.३.७.१४३	पानी तान्ने मोटर पम्प खरिद	३११२२	संख्या	१	०.३३	०.९
११.३.१०.४९	धान क्लिनिङ कम ग्रेडिङ मेशिन खरिद	३११२२	संख्या	१	१.८१	५
११.३.१०.६७	ट्रेलर सहितको पावर टिलर खरिद	३११२२	संख्या	१	१.६३	४.५
११.३.१०.७९	NPK Soil Tester खरिद	३११२२	संख्या	१	०.५४	१.५
११.३.१०.८२	विद्युतीय मल्टिक्रप थ्रेसर खरिद	३११२२	संख्या	१	०.३६	१
११.३.२२.३	सोलार ईन्भर्टर खरिद तथा जडान	३११२२	पटक	१	०.३६	१

क्र. सं.	कार्यक्रम /क्रियाकलाप	खर्च शीर्षक	इकाई	वार्षिक लक्ष्य		
				परिमाण	भार	लागत
११.३.२२.३०	फार्मको लागि आवश्यक साना मेशिनरि खरिद (टुल वक्स, वेल्डिड मेशिन सेट, ग्राइन्डर सेट, ड्रिलर सेट आदि)	३११२२	वटा	५	०.१८	०.५
११.३.२२.३४	Fire Extinguishers	३११२२	संख्या	१	०.०९	०.२५
११.५.३.३	फार्म भित्र बाटो स्तरन्नतरी तथा मर्मत	३११७१	पटक	१	१.८१	५
११.५.२२.१०	सिंचाई कुलो मर्मत सुधार	३११७१	पटक	१५०	१.९०	५.२५
११.५.२२.५१	कम्पाउण्ड बाल तथा तारबार मर्मत	३११७१	पटक	१	१.८१	५
११.६.२.१९	टप भेन्टिलेटेड प्लाष्टिक घरमा कुलिङ्ग प्याड जडान	३११३१	वटा	१	०.९०	२.५
११.६.१३.६६	कार्यालयको नयाँ भवनका लागि फर्निचर तथा फिक्चर्स	३११२३	सेट	२	०.७२	२
	क) पूँजीगत खर्च कार्यक्रमको जम्मा:				२०.०४	५५.४०
	आ) चालु खर्च अन्तर्गतका कार्यक्रमहरू					
२.१.१.१	धाराको महसुल	२२१११	पटक	१	०.०४	०.१२
१.१.१.३	अधिकृतस्तर दशौँ	२११११	जना	०	३.४४	९.४९
१.१.१.५	अधिकृतस्तर आठौँ	२११११	जना	०	५.८३	१६.१०
१.१.१.७	अधिकृतस्तर छैटौँ	२११११	जना	०	५.१६	१४.२६
१.१.१.९	सहायकस्तर पाचौँ	२११११	जना	०	२.२२	६.१२
१.१.१.९	सहायकस्तर चौथो	२११११	जना	०	२.१३	५.८८
१.१.१.३०	का.स.पाँचौँ स्तर	२११११	जना	०	०.००	०
२.१.२.१	बिद्युत महशुल तथा जडान सम्बन्धी खर्च	२२१११	महिना	३६००	१.५६	४.३२

क्र. सं.	कार्यक्रम /क्रियाकलाप	खर्च शीर्षक	इकाई	वार्षिक लक्ष्य		
				परिमाण	भार	लागत
२.१.३.१	जारको पिउने पानी	२२१११	जार	१२०	०.२६	०.७२
२.१.६.१	टेलिफोन महसुल	२२११२	पटक	१२	०.२६	०.७२
२.१.६.१	कार्यालय प्रमुखलाई अफिसियल नम्बरमा संचार खर्च	२२११२	महिना	१	०.०४	०.१२
२.१.७.१	ईमेल/ इन्टरनेट/वेबसाइट महसुल	२२११२	पटक	१२	०.१८	०.५०
२.१.६.१	सूचना अधिकारिको लागि मासिक संचार खर्च	२२११२	जना	०.५	०.०२	०.०६
२.१.९.२	हुलाक/कुरियर खर्च	२२११२	जना	१	०.०४	०.१२
१.२.२.१	स्थायी कर्मचारीको महंगी भत्ता	२११३२	जना	७	०.६१	१.६८
२.२.२.२	पेट्रोल- दुई पाङ्ग्रे	२२२१२	लिटर	४८०	०.२८	०.७७
२.२.२.४	मोबिल	२२२१२	लिटर	८०	०.२२	०.६०
२.२.२.८	कार्यालयको गाडीको लागी डिजेल	२२२१२	लिटर	२१००	१.१४	३.१५
२.२.२.९	पावर टिलर तथा ट्याक्टरको लागि डिजेल	२२२१२	लिटर	१०८०	०.५९	१.६२
२.२.३.२	ग्याँस	२२३१४	संख्या	१८	०.१३	०.३६
२.२.३.५	व्याट्री	२२३१४	संख्या	२००	०.१४	०.४०
१.२.१०.१	पाले पहरा भत्ता	२११३९	जना	२	०.२०	०.५५
१.३.१.१	निजामती कर्मचारीहरुको पोशाक खर्च	२११२१	जना	१५	०.५४	१.५०
२.३.१.२	हलुका सवारी साधन मर्मत खर्च	२२२१३	वटा	१	१.६३	४.५०
२.३.१.३	दुई पाङ्ग्रे सवारी साधन मर्मत खर्च	२२२१३	वटा	४	०.१४	०.४०
२.३.१.४	मिनिटिलर तथा अन्य जोत्न प्रयोग हुने साधनको मर्मत खर्च	२२२१३	वटा	४	०.२२	०.६०

क्र. सं.	कार्यक्रम /क्रियाकलाप	खर्च शीर्षक	इकाई	वार्षिक लक्ष्य		
				परिमाण	भार	लागत
२.३.२.६	फार्ममा प्रयोग हुने मेशिनरी तथा औजार उपकरणहरूको सम्भार तथा मर्मत खर्च	२२२२१	पटक	१०	०.३६	१.००
२.३.८.१	स्क्रिन हाउस मर्मत	२२२३१	संख्या	२	१.०९	३.००
२.३.६.२	सिंचाई पोखरी सफा गर्ने	२२२३१	संख्या	३	०.३३	०.९०
२.३.९.६	कार्यालय तथा आवाश भवनमा नियमित मर्मत संभार तथा रङ्गरोगन	२२२३१	पटक	१	०.५४	१.५०
२.४.१.१	कार्यालयमा दैनिक प्रयोगमा आउने मसलन्द सामाग्री तथा सेवा	२२३११	महिना	१	१.३०	३.६०
२.४.१३.३	कार्यालयको लागि पत्रपत्रिका वार्षिक शुल्क	२२३१५	पटक	१२	०.११	०.३०
२.४.१३.३	कार्यालयका विविध सूचना प्रकाशन	२२३१५	पटक	५	०.१८	०.५०
२.५.३.५४	केन्द्रमा हुने विभिन्न निर्माण कार्यको लागत अनुमान तयारी स्थलगत अनुगमन तथा कार्यसम्पन्न प्रतिवेदन तयारीको लागि ईन्जिनियरिङ्ग कन्सल्टेन्सी सेवा	२२४११	पटक	१	०.२९	०.८०
२.५.७.१	कार्यालय सहयोगी करारमा लिने	२२४१३	संख्या	८	८.५९	२३.७२
२.५.७.५	सरसफाइ सेवा करार	२२४१३	संख्या	१	०.२६	०.७२
२.५.७.१५	करारका कर्मचारीहरूलाई चाड बाड खर्च	२२४१३	संख्या	८	०.७२	१.९८
२.५.७.४७	ह.स.चा करारमा लिने (फार्म/केन्द्र)	२२४१३	संख्या	१	१.३१	३.६२
२.५.८.१	कार्यालय परिसरमा बगैँचा व्यवस्थापनको लागि कामदार ज्यालामा लिने	२२४१३	संख्या	१	०.२६	०.७२
१.६.२.१.	योगदानमा आधारित निवृत्तिभरण तथा उपदान खर्च	२१२१२	संख्या	३	०.३३	०.९०
१.६.४.१	स्थायी कर्मचारीको योगदानमा आधारित बीमा कोष	२१२१३	संख्या	७	०.१२	०.३४

क्र. सं.	कार्यक्रम /क्रियाकलाप	खर्च शीर्षक	इकाई	वार्षिक लक्ष्य		
				परिमाण	भार	लागत
२.६.४.१५६	स्थलगत घुम्ती तालिम (आलुबाली तथा मसलाबाली सम्बन्धी १ दिने घुम्ती तालिम)	२२५१२	पटक	६	०.६५	१.८०
२.७.१.१५९	अदुवा बेसार मसलाबालीको स्याहार सम्भार	२२५२१	हेक्टर	१	१.२७	३.५०
२.७.१.१६२	मसलाबालीहरुको जातिय जर्मप्लाज्म सम्बर्द्धन	२२५२१	संख्या	३	०.५४	१.५०
२.७.१.११२	कर्मचारी तथा ज्यामीहरुको लागि बुट पञ्जा खरिद (ज्यामीको लागि पोशाक सहित)		पटक	३०	०.४३	१.२०
२.७.१.१४८	आलुको पिबियसदा)ना उत्पादनका लागि टिस्यू कल्चर प्रविधिबाट उत्पादित बिरुवा खरिद	२२५२१	संख्या	५००	१.०९	३.००
२.७.१.१४९	आलुको पिबियस दाना उत्पादन तथा बिक्री वितरण	२२५२१	संख्या	३००००	०.७६	२.१०
२.७.१.१५२	बीउ आलु उत्पादन तथा बिक्री वितरण (बेसिक १,२,३,४)	२२५२१	मे.टन	२५	४.९८	१३.७५
२.७.१.१५३	बाली-चक्रको लागि धानको बीउ उत्पादन	२२५२१	मे.टन	४.५	०.८१	२.२५
२.७.१.१५४	फलफूल बिरुवा उत्पादन (आँप, लिची, अम्बा, कागती तथा अन्य फलफूल)	२२५२१	संख्या	१२०००	३.४७	९.६०
२.७.१.१५५	फलफूल बिरुवा बिक्री वितरण (आँप, लिची, अम्बा, कागती, मेकाडेमिया नट र अन्य फलफूल समेत)	२२५२१	संख्या	१००००	१.६३	४.५०
२.७.१.१५७	फलफूल बगैचा स्याहार सम्भार (माउवोट ब्लक, उत्पादन ब्लक)	२२५२१	हेक्टर	४.५	४.८९	१३.५०
२.७.१.१५८	मसलाबालीको बीउ उत्पादन (बेसार, लसुन र अदुवा)	२२५२१	मे.टन	६	१.३०	३.६०
२.७.१.१६०	तरकारी वेर्ना उत्पादन तथा बिक्री वितरण (काउली, वन्दा, प्याज, गोलभेडा, खुर्सानी, भण्टा, लहरेवाली समेत)	२२५२१	हजार वटा	८००	४.३४	१२.००

क्र. सं.	कार्यक्रम /क्रियाकलाप	खर्च शीर्षक	इकाई	वार्षिक लक्ष्य		
				परिमाण	भार	लागत
२.७.१.१६१	तरकारी बालीको जर्मप्लाज्म सम्बर्द्धन	२२५२१	संख्या	३	०.५४	१.५०
२.७.१.१६३	बीउ बिक्री गर्नका लागि बीउविजन प्याकेजिङ्ग तथा लेब्लिङ्ग	२२५२१	पटक	२	०.९०	२.५०
२.७.१.१६४	उत्पादन सामाग्री ढुवानी (कम्पोष्ट मल, रासायनिक मल तथा अन्य सामाग्री)	२२५२१	पटक	६०	१.०९	३.००
२.७.१.१६५	फार्मभिन्न लसुन बालीमा Zero tillage र परम्परागत तरिकाको खेती प्रदर्शन	२२५२१	पटक	१	०.२७	०.७५
२.७.१.१७१	आलुको बिउ सित भण्डारणमा भण्डारण खर्च	२२५२१	संख्या	५२०	०.६१	१.६९
२.७.२.२१	आलडकारीक फूल बिरुवा उत्पादन		संख्या	५००	०.१८	०.५०
२.७.२.२३	आँपको रुटस्टक बिरुवा खरिद		संख्या	४०००	०.३६	१.००
२.७.३.५३	कार्यालय परिसरमा फूल बगैचा स्थापना तथा व्यवस्थापन		पटक	१	०.५४	१.५०
२.७.१.१५०	तरकारी बालीको मूल/श्रोत वीउ उत्पादन तथा वितरण	२२५२१	के.जी.	१२०	०.९६	२.६४
२.७.३.१९५	दैनिक ज्यालादारीमा कार्यरत ज्यामी तथा करारमा कार्यरत कर्मचारीहरुको दुर्घटना विमा		पटक	२०	०.११	०.३०
२.७.५.२९०	कृषकस्तरमा मसलाबालीको उत्पादन प्रदर्शन, नतिजा प्रदर्शन कार्यक्रम संचालन	२२५२२	पटक	१५	१.६३	४.५०
२.७.५.७६	वार्षिक पुस्तिका प्रकाशन	२२५२२	प्रति	१	०.१८	०.५०
२.७.५.६६	जानकारीमुलक लिफलेट प्रकाशन तथा वितरण	२२५२२	प्रति	१०००	०.१८	०.५०
२.७.११.१	OJA हरुलाई परिचालन सहजिकरण (स्टेशनरी वुट पञ्जा एप्रोन कृषि औजार तथा दैनिक रु ५० खाजा खर्च)	२२५२२	पटक	१०	०.५४	१.५०

क्र. सं.	कार्यक्रम / क्रियाकलाप	खर्च शीर्षक	इकाई	वार्षिक लक्ष्य		
				परिमाण	भार	लागत
२.८.१.३३	तरकारी आलु तथा मसलाबालीको पकेट क्षेत्रका कृषकहरुमा प्राविधिक सेवा पुर्याउने	२२६११	संख्या	८	०.३३	०.९०
२.८.१.३३	कार्यालयको काममा विभिन्न स्थानमा अनुगमन तथा निरीक्षण / भ्रमण	२२६११	पटक	१०	१.०१	२.८०
२.८.१.३३	अनुगमन मूल्याङ्कन खर्च	२२६११	पटक	८	०.३३	०.९०
२.८.२.१०	कार्यक्रम कार्यान्वयनको लागि आन्तरिक भ्रमण	२२६१२	पटक	५	०.१७	०.४८
२.८.२.१०	सरुवा भ्रमण खर्च	२२६१२	पटक	४	०.१७	०.४८
२.९.१.१	सवारीहरुको विमा तथा नविकरण गर्ने	२२२१४	पटक	५	०.२२	०.६०
२.९.९.१	प्रदेश सार्वजनिक खर्चको मापदण्ड २०७८ बमोजिम कार्यालय प्रमुखलाई मासिक चिया खाजा खर्च	२२७११	पटक	१२	०.१३	०.३६
२.९.९.१	स्वागत तथा अतिथि सत्कार खर्च	२२७११	पटक	१२	०.५१	१.४०
	ख) चालु खर्च कार्यक्रमको जम्मा:				७९.९३	२२०.८६
	कुल जम्मा खर्च				९९.९७	२७६.२६